

Multi Carrier Edition

# マニュアル



# 目次

<b>第1章</b>	<b>ご使用になる前に</b> .....	5
	はじめに.....	6
	ソフトウェア使用許諾契約...6 / 動作環境...8	
	注意事項...8 / シリアル番号とパスワードについて...9	
	さらに詳しい情報を見る...9 / 最新情報をチェックする...9	
	ユーザーサポートについて...10 / 商標表記について...11	
	<b>マニュアルの読み方</b> .....	12
	マニュアルの読み方...12 / 表記について...13	
	画面写真と項目名について...14	
	拡張子の表示について...14	
	<b>インストールする</b> .....	16
	インストールの前に...16 / インストールの実行...16	
	<b>アンインストールする</b> .....	18
	アンインストールの前に...18 / アンインストールの実行...18	
<b>第2章</b>	<b>iど~も!V3でできること</b> .....	21
	<b>iど~も!V3の特長</b> .....	22
	マルチキャリア対応...22	
	iアプリも動くプレビュー機能...23	
	レンタルディスクサービス&CGI...24	
	サイト作成ウィザード...24	
	イメージ編集&アニメ作成...25	
	<b>起動と画面の見方</b> .....	26
	起動とライセンス登録...26	
	メインウィンドウの見方...28 / プレビューの見方...29	
	<b>サイト作成の流れ</b> .....	30
<b>第3章</b>	<b>ページを作成する</b> .....	33
	<b>この章の概要</b> .....	34
	操作の流れ...34 / サイトとページについて...35	
	<b>サイトを作成する</b> .....	36
	新規サイトの作成...36 / テンプレートでサイトを作成...37	
	サイトの切替/削除...40 / サイトのプロパティ...41	
	<b>ページを作成する</b> .....	42
	白紙ページの作成...42 / テンプレートページの作成...42	
	<b>ページを保存する</b> .....	44
	ページフォルダについて...44 / ファイル名と拡張子...44	
	使用できないファイル名...44 / 名前を付けて保存...45	

上書き保存...46 / すべて保存...47	
ページを開く .....	48
ページを閉じる...48 / ページを開く...48 / ページの削除...49	
タイトルを付ける .....	50
タイトルの設定...50	
ページの背景に色を付ける .....	52
背景色の設定...52	

## 第4章 文字を入力する ..... 55

この章の概要 .....	56
操作の流れ...56 / 絵文字の変換について...57	
文字を入力する .....	58
文字の入力...58 / 日付や時刻の入力...59	
絵文字を入力する .....	60
絵文字の入力...60	
横線を入力する .....	62
横線の入力...62 / 横線の設定...62	
マーカーを入力する .....	64
マーカーの入力...64 / マーカーの設定...65	
書式を設定する .....	66
文字の装飾...66 / 設定できる文字装飾...67	
行書式の設定...68 / 設定できる行書式...68	
プレビューで確認する .....	70

## 第5章 イメージを挿入する ..... 71

この章の概要 .....	72
操作の流れ...72 / ページとイメージの関係...73	
使用できるイメージの形式...73	
イメージを挿入する .....	74
イメージの挿入...74 / 素材集の利用...76	
イメージの設定を変更する .....	78
イメージの設定...78	
イメージを編集する .....	80
イメージウィンドウの見方...80 / トリミング...81	
減色...81 / 描画...82 / 変形・エフェクト...84	
操作の取り消し/やり直し...84 / イメージの保存...85	
アニメーションを作成する .....	86
アニメーションウィザード...86 / アニメーションの編集...90	
プレビューで確認する .....	92

<b>第6章</b>	<b>リンクを設定する</b>	93
	この章の概要	94
	操作の流れ...94 / CGIページへのリンク...95	
	iアプリへのリンク...95	
	<b>ページ間のリンクを設定する</b>	96
	ページ間のリンク設定...96 / ダイレクトキーの設定...98	
	<b>その他のリンクを設定する</b>	100
	他サイトへのリンク設定...100	
	メール送信用のリンク設定...102	
	電話発信用のリンク設定...103	
	<b>プレビューで確認する</b>	104

<b>第7章</b>	<b>CGIを利用する</b>	105
	この章の概要	106
	使用できるCGI...106 / 注意事項...107	
	<b>CGIページを利用する</b>	108
	チャット/掲示板/日記の作成...108	
	アンケートフォームの作成...111	
	CGIページへのリンク設定...114	
	CGIページのテスト...115 / CGIページの編集...116	
	<b>アクセスカウンタを挿入する</b>	118
	アクセスカウンタの挿入...118	
	アクセスカウンタのテスト...118	
	アクセスカウンタへの書式設定...119	

<b>第8章</b>	<b>iアプリを利用する</b>	121
	この章の概要	122
	操作の流れ...122 / iアプリ利用上の注意...123	
	<b>iアプリを挿入する</b>	124
	iアプリの挿入...124	
	<b>iアプリを動かす</b>	128
	iアプリの起動...128 / ネット上のiアプリの起動...128	
	iアプリの操作...129	

<b>第9章</b>	<b>サイトを公開する</b>	131
	この章の概要	132
	操作の流れ... 132 / サイトを公開するには... 133	
	アップロードとFTP... 133	
	<b>マルチキャリアサイトを作成する</b>	134
	マルチキャリアコンパートとは... 134	
	マルチキャリアコンパートの実行... 134	
	エラーレポート... 135 / コンパートの設定... 135	
	<b>アップロードの準備をする</b>	136
	レンタルディスクサービスについて... 136	
	必要な情報... 136 / アップロードの設定... 137	
	<b>アップロードを実行する</b>	140
	アップロードの実行... 140	
	アップロードされたサイトを見るには... 141	
	<b>FTPサーバ上のファイル进行操作する</b>	142
	FTPサーバへの接続... 142 / ファイルの操作... 143	
<b>第10章</b>	<b>その他の機能</b>	145
	HTMLソースを編集する	146
	ソースモードへの切替... 146	
	ソース編集時の注意事項... 147	
	<b>BGMを挿入する</b>	148
	BGMの挿入... 148	
	<b>表を利用する</b>	150
	表の挿入... 150 / セルの操作... 151	
	表/セルの設定... 151	
	<b>フォームを利用する</b>	152
	フォームの挿入... 152 / CGIの利用... 153	
	<b>携帯から写真を取り込む</b>	154
	『ど~も!V3』メールアドレスの送信... 154	
	携帯電話からのイメージ送信... 154	
	メール受信とイメージ挿入... 155	
	<b>オプションを設定する</b>	156
	オプションの設定... 156	
<b>索引</b>		159
<b>Coffee Break</b>		20, 32, 54, 120, 130, 144

# 第1章

## ご使用になる前に

---



はじめに .....	6
マニュアルの読み方 .....	12
インストールする .....	16
アンインストールする.....	18

# はじめに

ここでは、ソフトウェア使用許諾契約やユーザーサポートについてご案内しています。ご使用の前に、必ずご確認ください。

## ソフトウェア使用許諾契約

本製品の著作権はネットファーム・コミュニケーションズ株式会社（以下「弊社」と称します）に帰属します。弊社はお客様に対し、以下の条件に基づき、本製品の譲渡不能の非独占的使用権を許諾いたします。

### 第1条 定義

1. 「本製品」とは、以下に定義しますソフトウェア、ソフトウェアの複製物及び関連資料を総称していいます。
2. 「ソフトウェア」とは、本製品に含まれる全てのコンピュータ・プログラムをいいます。
3. 「ソフトウェアの複製物」とは、本契約第2条第2項に従い作成される実行用プログラムをいいます。
4. 「関連資料」とは、本製品に含まれるマニュアルなどの印刷物及びヘルプファイルなどの電子ドキュメントの全てをいいます。

### 第2条 使用条件

1. お客様は、ソフトウェアを1台のパーソナル・コンピュータでのみ使用することができます。
2. お客様は、ソフトウェアを1部に限り実行用プログラムとして複製（インストール）し、その複製物を使用することができます。
3. 本契約は、弊社が特に認めた場合を除き、お客様自身が保有するパーソナル・コンピュータに限定して本製品の使用権を許諾するものであります。

### 第3条 許諾の期間

1. お客様が本製品をインストールした時点より開始します。
2. お客様が本契約のいずれかの条項に違反したときに本契約は解除されます。その場合には、お客様の費用負担にて本製品を弊社に直ちに返却していただきます。また、その場合でも、弊社はいかなる保証又は返還の義務を負わないものとします。

### 第4条 禁止事項

1. お客様は、本契約第2条第2項に規定される場合を除き、ソフトウェアの複製又は関連資料の複写を行うことはできません。
2. お客様は、ソフトウェアを複数のパーソナル・コンピュータで使用することはできません。
3. お客様は、著作権表示及び登録商標を改ざんすることはできません。
4. お客様は、ソフトウェアの内容の変更、改作はできません。
5. お客様は、ソフトウェア及びソフトウェアの複製物の全部又は一部に関して、第三者に対して販売、頒布、貸与、譲渡、移転又はその他の処分を行うことはできません。
6. 第三者に対する再使用権許諾は、一切認められません。

### 第5条 保証の範囲

1. 本製品のみを対象とし、本契約第2条第2項に基づいてお客様が作成されたソフ



- トウエアの複製物は、これを含みません。
- 保証・サービスは、お客様が弊社に対してライセンス登録の手続きを完了した時点より有効となります。
  - 本製品の媒体不良による、購入時の動作不良は、本製品の購入後90日以内に限り新品と交換します。
  - マニュアルを含む関連資料の購入時の落丁、破損などは、本製品の購入後90日以内に限り正常なものと交換します。
  - 本製品の仕様は改良のため、予告なく変更することがあります。
  - 弊社は、ソフトウェアに含まれる機能が、お客様の使用目的に適合することを保証するものではありません。本製品の品質および性能に関するリスクは、お客様の負担となります。
  - 次の場合には、保証の範囲に含まれません。
    - マニュアルを含む関連資料に記載の使用方法及び注意事項に反する取り扱い
    - 水害・火災・地震などの災害及び停電・異常電圧・磁気・ご使用ハードシステムの不完全動作
    - ディスクの磨耗等による起動不良
    - その他弊社の責に帰すことができない事由による作動不良
  - 弊社は、本製品の紛失・盗難などによる損害は、これを保証しません。
  - 各保証・サービスは、日本国内の使用のみを対象といたします。
  - 本契約に基づく保証は、本製品の不良品を新品又は正常なものと交換することを限度とします。また、保証の期間は、本製品の購入後90日間とします。

## 第6条 アフターサービス

- お客様は、弊社が別途定める料金を支払うことにより、本製品のバージョンアップ品を受け取り、本契約と同一の条件で使用できます。
- 弊社は、ソフトウェアの使用方法について、電子メール又はファクシミリによる問合せを受付けます。その際にシリアル番号が不明の場合は、問合せを受けられないことがあります。

## 第7条 免責

- お客様又は第三者が本製品を使用して作成した結果（著作物、創作物）及び運用中のデータに対し、弊社は一切の責任及び義務を負いません。
- 弊社は、本製品の使用によりお客様又は第三者が被った、直接的又は間接的ないかなる損害についても責任を負わないものとします。
- お客様が本契約に違反していた場合には、弊社はいかなる保証、責任又は義務をも負いません。

## 第8条 雑則

- 本契約のいずれかの条項、又はその一部が法律に適合しなくなり、あるいは無効又は施行できなくなった場合には、かかる部分のみ本契約から除かれ、残りの条項の効力は何ら影響を受けないものとします。
- 本契約に係る紛争は、札幌地方裁判所を第一審の管轄裁判所として解決するものとします。

以上

## 動作環境

『ど~も!V3』をお使いいただくには、次の動作環境が必要です。

### OS

Microsoft Windows XP 日本語版  
Microsoft Windows Me 日本語版  
Microsoft Windows 98 日本語版  
Microsoft Windows 95 日本語版  
Microsoft Windows 2000 Professional 日本語版  
Microsoft WindowsNT Workstation 4.0 日本語版  
Service Pack6 以降

### ソフトウェア

Microsoft Internet Explorer 4.01 Service Pack2 以上

### ディスク

ハードディスク：約80MB以上の空容量が必要

### メモリ

64MB以上

### ネットワーク

インターネットに接続できる環境が必要

## 注意事項

- ・このマニュアルおよびマニュアルに記載されているソフトウェアの著作権は、ネットファーム・コミュニケーションズ株式会社にあります。
- ・このマニュアルおよびソフトウェアは、本製品のソフトウェア使用許諾契約のもとでのみ使用することができます。
- ・このマニュアルやソフトウェアの一部または全部を、無断で使用・複製することはできません。
- ・このマニュアルに記載されている内容は、将来予告なしに変更されることがあります。

## シリアル番号とパスワードについて

『iど～も!V3』はオンライン販売製品です。本体をダウンロードの上ライセンスキーを購入して登録することにより、起動できるようになります (P.26)

ライセンス登録時に送られてくる確認メールには、シリアル番号とパスワードが記載されています。

シリアル番号はサポートサービスを受ける際や、バージョンアップ製品を購入する際などに必要になります。大切に保管してください。

パスワードは、掲示板や日記などのCGIページ (P.115) の管理モードを利用する際に必要になります。また、パスワードを他人に知られると、レンタルディスクサービスを利用してアップロードしたお客様のページに不正にアクセスされる恐れがあります。パスワードは他人に知られないようご注意ください。

## さらに詳しい情報を見る

このマニュアルでは、『iど～も!V3』の操作のうちよく使用するものだけをピックアップして解説しています。このマニュアルに載っていない詳しい情報を見るには、ヘルプファイルを参照してください (P.12)

## 最新情報をチェックする

ネットファーム ホームページでは、『iど～も!V3』の最新情報を提供しています。アップデートの公開や、製品に関する受付もこちらで行っています。

**ネットファーム ホームページ**

<http://www.netfarm.ne.jp/>

## ユーザーサポートについて

当製品についてのご意見・ご質問は弊社サポートセンターにて承っております。  
なお、まことに勝手ながら、お問い合わせは電子メールまたはFAXでの受付のみとさせていただきます。電話での受付は行っておりませんので、あらかじめご了承ください。

### ネットファーム サポートセンター

電子メール : i\_domo@netfarm.ne.jp

FAX : 011-252-1308

お問い合わせの際は、以下のことを書面またはメールの本文にご記入ください。

1. ご使用の製品名 (iど~も!V3)
2. お客様がご使用の『iど~も!V3』のシリアル番号またはライセンスキー
3. お名前 / ご連絡先
4. お手持ちのコンピュータのシステム構成  
(コンピュータ本体の機種名・増設メモリ・その他の周辺機器の有無など)
5. ご使用のWindowsのバージョン
6. ご使用のInternet Explorerのバージョン
7. 操作の手順や画面表示、メッセージなどの詳しい状況について

操作上のトラブルはさまざまな要因が絡み合っていて発生していることが考えられます。  
早急に原因を特定し、トラブルを解決するために、ご協力をお願いいたします。

## 商標表記について

- ・ iモード、iアプリはそれぞれ株式会社NTTドコモの登録商標および商標です。
- ・ J-フォン、J-SKYは、それぞれJ-フォン株式会社の商標または登録商標です。
- ・ EZweb、ezplus、auは、それぞれKDDI株式会社の商標または登録商標です。
- ・ Microsoft、Windows、WindowsNTは米国Microsoft Corporationの米国およびその他の国における登録商標です。
- ・ GIFはCompuServe Incorporatedの商標です。
- ・ JavaおよびすべてのJava関連の商標およびロゴは、米国Sun Microsystems, Inc.の商標または登録商標です。
- ・ 「iど～も!V3」では、JPEG形式のイメージの作成/表示に、The Independent JPEG Group's JPEG softwareを使用しています。  
This software is based in part on the work of the Independent JPEG Group.  
Copyright1991, 1992, 1993, 1994, 1995, Thomas G. Lane.
- ・ その他の社名・製品名は、一般に各社の商標または登録商標です。

# マニュアルの読み方

ここでは、このマニュアルの読み方や表記についてご案内します。マニュアルをお読みになる前にご確認ください。

## マニュアルの読み方

このマニュアルには、『iド～も!V3』の機能のうち、よく使われるものをピックアップして解説しています。

### 基本的な流れを知る

このマニュアルを通読すれば、基本的なページ作成の流れを知ることができます。『iド～も!V3』で携帯電話用ホームページを作成してインターネット上に公開するまでの一般的な作業の流れを解説しています。

### 必要な項目のみを見る

操作・目的から項目を探す場合は「目次」(P.1)をご覧ください。  
用語から項目を探す場合は、「索引」(P.159)をご覧ください。

### さらに詳しい情報を見る

このマニュアルでは、『iド～も!V3』の機能のうち、よく使われる部分だけをピックアップして解説しています。各機能の詳細を知りたいときには、ヘルプをご覧ください。



ヘルプを参照するには、メニューバー (P.28) で[ヘルプ]-[トピックの検索]を選ぶか、



ダイアログボックスなどにある[ヘルプ]ボタンを押します。

## 表記について

このマニュアルでの表記についてご案内します。

### マウスの操作

マウスを使った操作について以下のように表記しています。

#### クリック



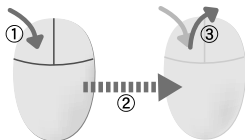
左ボタンを押して、すぐ指を離します。

#### ダブルクリック



素早く2回クリックします。

#### ドラッグ&ドロップ



左ボタンを押しながら ( ) マウスを動かしてドラッグし ( ) 目的の場所でボタンから指を離してドロップします ( )  
ドラッグしてドロップする一連の操作を「ドラッグ&ドロップ」といいます。

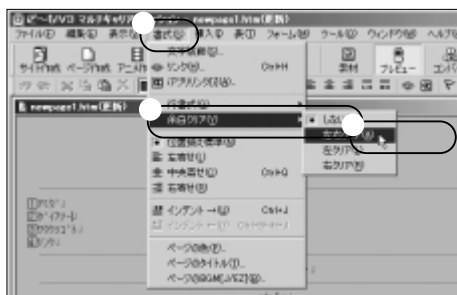
#### メニューコマンドの選択

メニューバーのコマンドの選択方法について以下のように表記しています。

このガイドブックでは原則として、メニューコマンドを使用した操作方法を解説しています。

#### (例)[書式] - [余白クリア] - [左右クリア]

詳しい手順は以下のようになります。



メニューバーの[書式]をクリックします。

[書式]メニューの[余白クリア]にマウスポインタを合わせます。

サブメニューの[左右クリア]をクリックします。

#### 製品名

特に必要のない限り、各製品の名称を以下のように表記します。

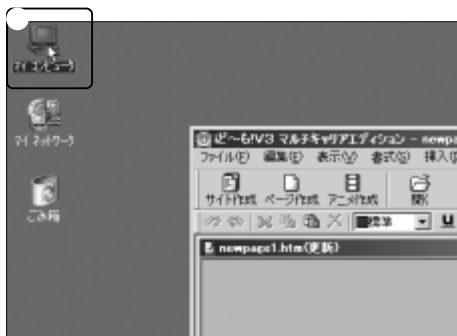
- ・「♪ど～も!V3 マルチキャリアエディション」を「♪ど～も!V3」と表記します。
- ・Microsoft Windowsのすべてのバージョンを総称して、「Windows」と表記します。
- ・「®」や「TM」など、商標に関するマークを省略して表記します。

## 画面写真と項目名について


このガイドブックに掲載されている画面写真/項目名は、Windows Meのものを使用しています。ご使用のコンピュータによっては、このマニュアルに掲載されている画面写真/項目名などが、実際の画面/項目名と若干異なることがあります。また、このマニュアルは開発中のアプリケーションを元に制作されています。そのため、掲載されている画面写真が実際の画面と異なることがあります。あらかじめご了承ください。

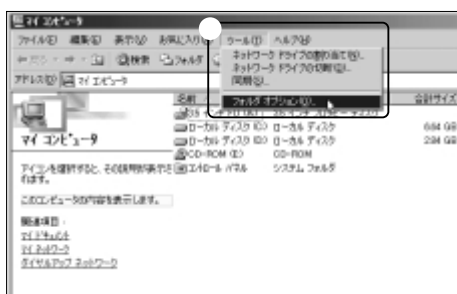
## 拡張子の表示について

Windowsでは、登録されているファイルの拡張子の表示/非表示を切り替えることができます。『1ど～も!V3』をご使用になるときは、拡張子を表示する設定することを強くお勧めします。以降、このガイドブックでは、ファイルの拡張子が表示されていることを前提として解説しています。拡張子が表示されるように設定する手順は、以下のとおりです。




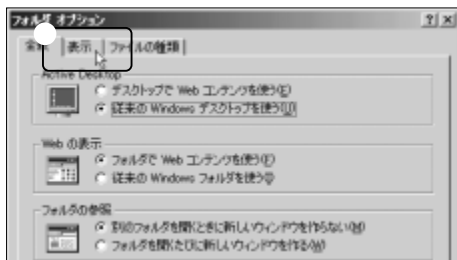
デスクトップで、[マイ コンピュータ]をダブルクリックします。  
[マイ コンピュータ]が表示されます。

 Windows XPでは  
Windowsの[スタート]ボタン（通常は画面左下にあります）を押し、[マイ コンピュータ]をクリックします。



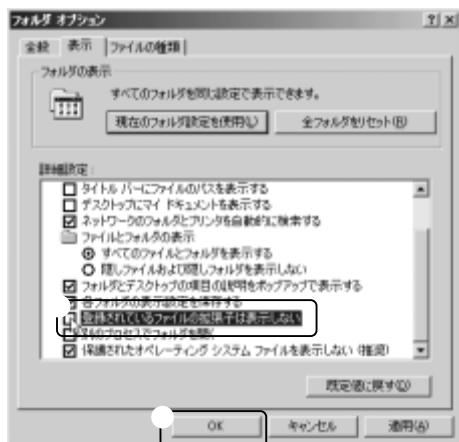
[ツール] - [フォルダオプション]を選択します。

 Windowsのバージョンによっては  
[表示] - [フォルダオプション]または[ツール] - [オプション]を選択します。



[表示]タブをクリックします。





[登録されているファイルの拡張子は表示しない]をOFFにします。

[OK]ボタンを押します。

ファイルの拡張子を表示するように設定されます。

# インストールする

『iど～も!V3』を使用するには、コンピュータにプログラムをコピーする必要があります。これを「インストール」といいます。インストールは、インストーラを使用して行います。

## インストールの前に

インストールを実行する前に、確認してください。

### Windows XP/2000/NT4.0をご使用の場合は

Administrator (管理者) 権限でWindowsにログオンして、インストールを実行してください。

### ハードディスクの空き容量

『iど～も!V3』をインストールするには、ハードディスクに約80MBの空き容量が必要です。インストール先のハードディスクに、十分な空き容量があることをあらかじめ確認しておいてください。

## インストールの実行



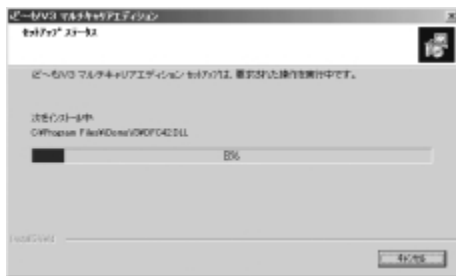
ネットファーム ホームページから、『iど～も!V3』本体 (idomov3.exe) をダウンロードします。

### 補足

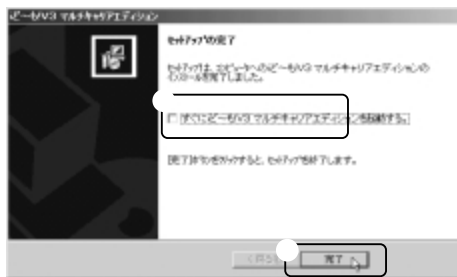
ネットファームホームページのアドレスは、「<http://www.netfarm.ne.jp/>」です。

ダウンロードした「idomov3.exe」をダブルクリックします。  
インストーラが起動します。

[次へ]ボタンを押します。



ファイルがハードディスクにコピーされます。ファイルのコピーが終了すると、スタートメニューに『iど～も!V3 マルチキャリアエディション』フォルダが登録され、インストールの終了を確認するメッセージが表示されます。



すぐに『iど～も!V3』を起動したい場合は、  
[すぐにiど～も!V3 マルチキャリアエディションを起動する]をONにします。

[完了]ボタンを押します。  
インストーラが終了します。

#### 補足

ご使用のコンピュータによっては、Windowsの再起動が必要になる場合があります。その場合は、再起動をうながすメッセージが表示されます。メッセージに従ってWindowsを再起動してください。

# アンインストールする

『ど～も!V3』が不要になり、コンピュータから削除したい場合は、アンインストールを実行します。

## アンインストールの前に

アンインストールを実行する前に確認してください。

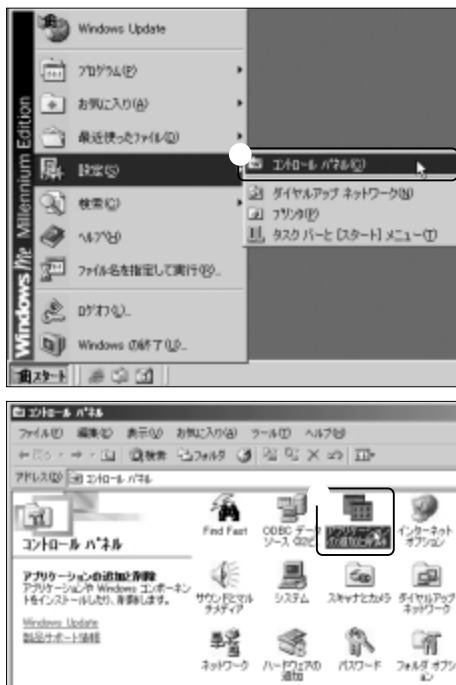
### 『ど～も!V3』の終了

『ど～も!V3』が起動している場合は、終了してください。

### 『ど～も!V3』で作成したページ

『ど～も!V3』で作成したページファイルや、ページに挿入したイメージファイルなどは削除されません。これらのファイルを削除したい場合は、Windowsの「エクスプローラ」などから手動で削除してください。

## アンインストールの実行



画面左下の[スタート]ボタンを押し、[設定] - [コントロール パネル]を選択します。  
[コントロール パネル]ウィンドウが表示されます。

### Windows XP では

Windowsの[スタート]ボタン（通常は画面左下にあります）を押し、[コントロール パネル]をクリックします。

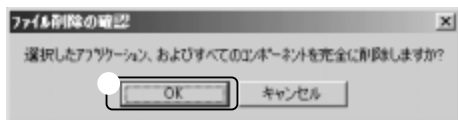
[アプリケーションの追加と削除]をダブルクリックします。

[アプリケーションの追加と削除のプロパティ]ダイアログが表示されます。



登録されているアプリケーションの一覧から、「iど～も!V3」を選択し、[追加と削除]ボタンを押します。

[ファイル削除の確認]ダイアログが表示されます。



[OK]ボタンを押します。



「iど～も!V3」がハードディスクから削除されます。削除が終了すると、メッセージが表示されます。

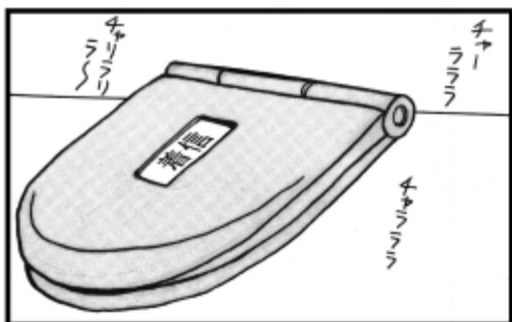
### 注意

使用中で削除できないファイルがあると、[ロックされたファイルを検出]ダイアログが表示されます。通常は、[再起動]ボタンを押して、アンインストールの完了時に「はい。今すぐコンピュータを再起動」を選択することをお勧めします。



メッセージの内容を確認して[完了]ボタンを押します。

アンインストールが完了します。



# 第2章

iど~も!V3でできる  
こと

---



iど~も!V3の特長 .....	22
起動と画面の見方 .....	26
サイト作成の流れ .....	30

# iど～も!V3の特長

『iど～も!V3』は、携帯電話用ホームページを作成するためのツールです。

ここでは、『iど～も!V3』の特長を紹介します。

## マルチキャリア対応



iモード用、J-SKY用、EZweb用のページを作ることができます。

しかも、元になるページを1つ作っておけば、それぞれのキャリア向けに『iど～も!V3』が自動的にコンバートしてくれます。



コンバートの仕方は簡単。サイトをアップロードするときに自動的にコンバートされます。変換対象となるキャリアは、[オプション]ダイアログの[コンバート]タブで設定します(P.152) もちろん、メニューからコマンドを選び、手でコンバートすることも可能です。



また、ファイルサイズが大きいなど、携帯電話用ページとして問題がある場合は、コンバート時にエラーレポートが表示されます。



## iアプリも動くプレビュー機能

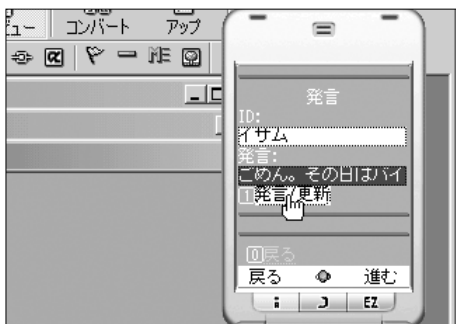


編集中のページは、携帯電話型のプレビューにリアルタイムで表示されます。ページで文字などを入力すると、すぐにプレビューでも表示。携帯での見栄えを確認しながらページを作ることができます。



もちろんプレビューもマルチキャリア対応です。ワンタッチで、iモード/J-SKY/EZwebを切り替えることができます。

オプションで表示色や液晶サイズ、表示できる画像形式を設定することもできます。



また、このプレビューは簡易ブラウザとしても利用できます。インターネット上のページを表示してリンクをたどっていけるのももちろんのこと、検索エンジンで検索したり、掲示板に書き込みたりすることもできます。

有料ページを見ることはできません。

一部正しく表示されないページがあります。



さらに、プレビュー上でiアプリを動かすことができます。付属のサンプルiアプリのほかにも、インターネット上のiアプリを動かすことができます。

J-フォンのJAVAアプリや、auのezplusには対応していません。

一部正しく動作しないiアプリがあります。

## レンタルディスクサービス&CGI

作成したページを公開できる5MBのホームページ領域を無料で利用できます。



掲示板やチャットや日記、アンケートフォーム、アクセスカウンタも無料で使用可能。もちろんすべてマルチキャリア対応です。

レンタルディスクサービスのもうひとつの魅力は、ライセンス登録 (P.26) さえすませていけば、すぐに利用できる点です。面倒な設定は必要ありません。

## サイト作成ウィザード



サイト作成ウィザードを使用すると、パーソナル用、ビジネス用のサイトを簡単に作ることができます。必要なページだけを追加し、各ページの項目も自由に編集できるので、実用的なサイトを作ることができます。



パーソナル用サイトでは、CGIを使った日記、BBS、チャットページを作ることができます。ほかにも、プロフィール、イメージギャラリー、リンク集などを追加することが可能です。

ビジネス用サイトでは、CGIを使った簡易オンラインショップを作ることができます。ほかにも、BBS、会社情報、求人情報など、ビジネスに必要なテンプレートが用意されています。

## ■ イメージ編集 & アニメ作成



編集中のページ上で、イメージのサイズを変更すると、アップロード時に自動的にファイルサイズを縮小してアップロードします。



また、イメージ編集機能も充実。イメージを携帯電話に適したサイズにするためのトリミング・縮小・減色はもちろんのこと、ペイント・エフェクト・画像補正などの本格的編集も可能です。



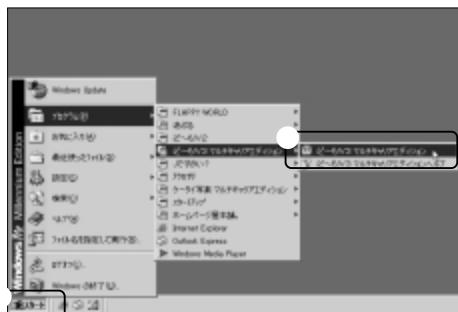
さらに、イメージ1枚からアニメーションを作るアニメーションウィザードを搭載しています。イメージ編集でオリジナルアニメを作ることも可能です。

# 起動と画面の見方

『iど～も!V3』の起動方法や画面の見方を紹介します。

## 起動とライセンス登録

『iど～も!V3』を起動します。



タスクバーの[スタート]ボタンを押します。  
Windowsのスタートメニューが表示されます。

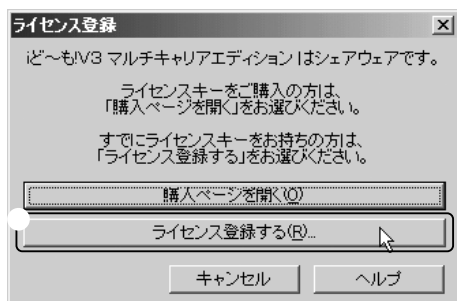
[プログラム] - [iど～も!V3 マルチキャリア  
エディション] - [iど～も!V3 マルチキャリ  
アエディション]を選択します。

初回起動時のみ、ライセンス登録を行う必要  
があります。

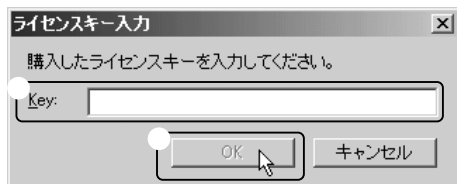
[ライセンス登録]ダイアログが表示されます。

### 6 2回目以降に起動する場合は

ここまでの操作で『iど～も!V3』が起動し  
ます。



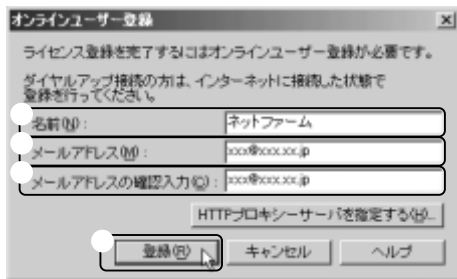
[ライセンス登録する]ボタンをクリックします。  
[ライセンスキー入力]ダイアログが表示され  
ます。



ネットファーム ホームページなどで購入した  
ライセンスキーを、[Key]に入力します。ライ  
センスキーは半角英数字で（日本語入力が  
OFFになっている状態）入力してくださ  
い。また、アルファベットの太文字/小文字  
の区別などにもご注意ください。

[OK]ボタンを押します。

[オンラインユーザー登録]ダイアログが表示  
されます。



[名前]に、自分の名前を入力します。

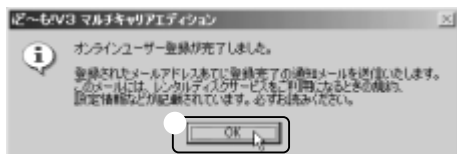
[メールアドレス]に、自分のメールアドレスを入力します。

[メールアドレスの確認入力]に、 で入力したメールアドレスをもう一度入力します。

[登録]ボタンを押します。  
インターネットを通じて、ユーザー登録が行われ、入力したメールアドレス宛に登録確認メールが送信されます。

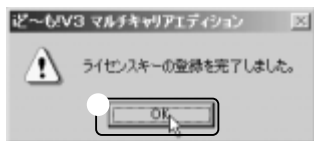
### ❗ 注意

登録確認メールには、レンタルディスクサービスの利用規約、シリアル番号、パスワードなどが記載されています。必ずお読みください。



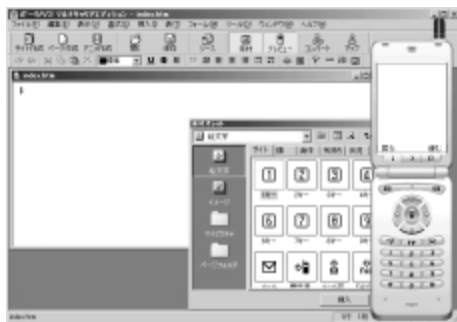
ユーザー登録が完了すると、確認のメッセージが表示されます。

[OK]ボタンを押します。



登録はすべて完了です。確認のメッセージが表示されます。

[OK]ボタンを押します。



『iド~も!V3』が起動します。

### 📞 補足

『iド~も!V3』をインストール後に初めて起動したときには、[サイト作成ウィザード]が表示されます (P.36) まずはサイトを作成してください。

### 📌 『iド~も!V3』を終了するには

『iド~も!V3』を終了するには、[ファイル] - [アプリケーションの終了]を選択します。未保存のページがある場合は、ページの保存を確認するダイアログボックスが表示されます。表示されたメッセージに従って、操作してください。

## メインウィンドウの見方

『ど~も!V3』のメインウィンドウの見方を解説します。

### タイトルバー

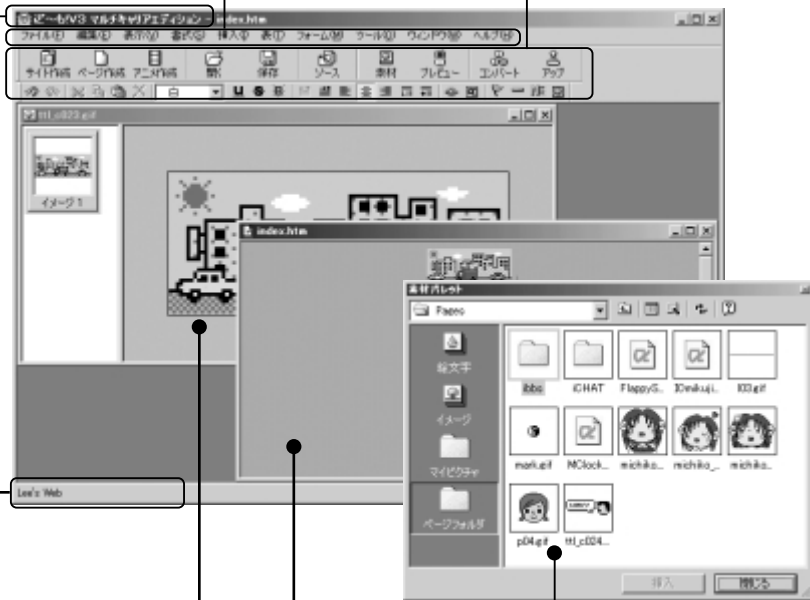
現在編集中のファイル名が表示されます。

### メニューバー

コマンドを選択して操作を実行します。ほとんどの操作を実行できます。

### ツールバー

ボタンをクリックして操作を実行します。よく使う操作を素早く実行できます。



### ステータスバー

メニューコマンドやボタンの解説、ページのタイトルやファイル名など、各種情報が表示されます。

### ページウィンドウ/イメージウィンドウ

ページやイメージを編集するためのウィンドウです。編集内容はプレビューにもリアルタイムで反映されます。

### 素材パレット

一覧表示されたイメージや絵文字などをドラッグ&ドロップでページに挿入できます。

## アイコンの付いているメニューコマンド

先頭にアイコン（絵柄）の付いているメニューコマンドは、ツールバーにある同じアイコンのボタンと対応しています。

## ツールバー/ステータスバーの表示切り替え

[表示] - [ツールバー]を選択すると表示される[ツールバー]ダイアログでは、ツールバーの種類ごとに表示/非表示を切り替えられます。

また、[表示] - [ステータスバー]を選択すると、ステータスバーの表示/非表示を切り替えられます。

## プレビューの見方

プレビューの見方について解説します。

### プレビュー画面

編集中のページ/イメージのプレビューがリアルタイムで表示されます。

### ソフトキー

プレビュー画面下部に表示されている操作を実行します(右図では[戻る]と[進む])

### 方向キー

プレビュー画面でページをスクロールしたり、リンクや項目を選択します。

### ヘルプ

プレビューについてのヘルプを表示します。

### 数字キー

ダイレクトキー(P.98)が設定されているリンクのリンク先を表示します。



### キャリア切替ボタン

プレビュー画面の対応キャリアを切り替えます。

### 選択/決定キー

選択しているリンク先にジャンプしたり、項目を決定します。

### オプション

プレビューの対応機種や表示色、液晶サイズなどを設定します(P.157)

### 閉じる

プレビューを閉じます。

## ページの操作

リンク先にジャンプしたり、テキストボックスなどに文字を入力するには、実際の携帯電話のように方向キーで対象を選択して選択/決定キーを押すか、プレビュー画面を直接クリックします。また、数字キーを押すと、ダイレクトキー(P.98)が設定されているリンク先が表示されます。

## インターネット上のページを開くには

プレビューの操作パネル上で右クリックし、メニューから[アップロードしたサイトをプレビュー]をクリックすると、インターネット上に公開されている編集中のサイトを表示します。

また、同じメニューから[アドレスを指定しプレビュー]をクリックすると、URLを指定してインターネット上のページをプレビューすることができます。

## iアプリの操作

プレビュー画面でiアプリへのリンクをクリックすると、iアプリが起動します。

iアプリの操作には主に、ソフトキー、方向キー、選択/決定キー、数字キーを使用します。詳しくはP.125をご覧ください。

# サイト作成の流れ

『ど~も!V3』でサイトを作成してインターネット上に公開するまでの大まかな流れを紹介します。

## Step.1 ページを作成する (P.33)

必須

ページを作成して、ファイルに保存します。

白紙のページ・テンプレートを元にしたページを作成できます。

また、必要に応じて複数のサイトを作成したり、サイト作成ウィザードで簡単にページを作成することもできます。

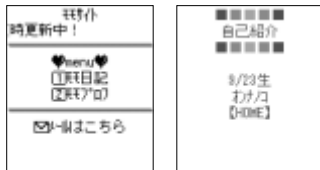


## Step.2 文字を入力する (P.55)

ほぼ必須

作成したページに、文字・絵文字・横線・マーキーなどを入力します。

文字単位の装飾や行単位の書式を設定することもできます。



## Step.3 イメージを挿入する (P.71)

ほぼ必須

イメージを挿入して、携帯に適したサイズに編集します。





**Step.4 リンクを設定する (P.93)****ほぼ必須**

リンクを設定して、ページ間を互いに行き来できるようにしたり、ほかのサイトへジャンプできるようにします。リンクからメールを送信したり、電話をかけられるように設定することもできます。

**Step.5 その他の機能の利用****必要に応じて**

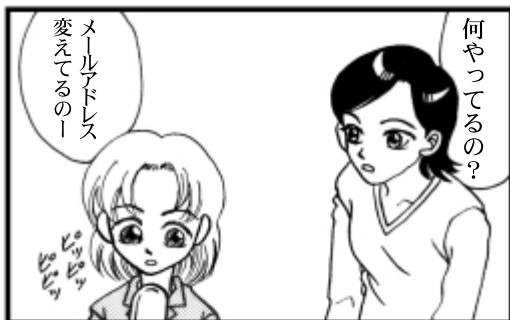
**CGIページの利用 (P.105) レンタルディスクサービス専用**  
チャット・掲示板・日記・アンケートフォームページを作成します。ページにアクセスカウンタを挿入することもできます。



**iアプリの挿入 (P.117) iアプリ対応端末専用**  
iアプリを挿入します。プレビューでiアプリを起動することもできます。

**Step.6 ページの公開 (P.127)****必須**

マルチキャリア向けにコンバートしたページをインターネット上に公開し、携帯電話からアクセスできるようにします。



# 第3章

## ページを作成する

---



この章の概要 .....	34
サイトを作成する .....	36
ページを作成する .....	42
ページを保存する .....	44
ページを開く .....	48
タイトルを付ける .....	50
ページの背景に色を付ける...	52

# この章の概要

この章では、ページを作成する操作を解説します。ページに関する基本的な操作や設定、サイトの作成方法についても解説しています。

## 操作の流れ

この章で解説している操作の概要です。



### 新規サイト作成 (P.36)

必要に応じて

空のサイトまたはテンプレートを元にしたサイトを作成します。

### 新規ページ作成 (P.42)

ほぼ必須

白紙のページまたはテンプレートを元にしたページを作成します。

### ページの保存 (P.44)

必須

作成したページは名前を付けて保存します。変更したら上書き保存します。

### タイトルの設定 (P.50)

なるべく

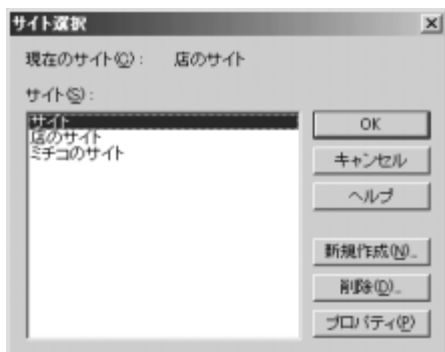
携帯電話でブックマークを設定するときなどに使われるタイトルを設定します。

### 背景色の設定 (P.52)

必要に応じて

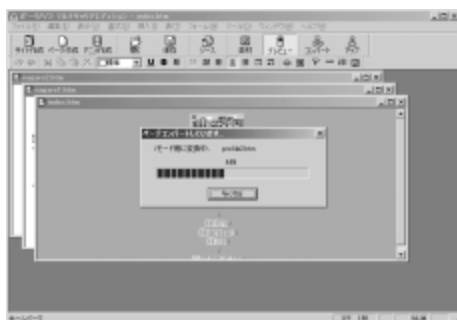
ページの背景色を設定します。

## サイトとページについて



### 複数サイトの作成

『ど～も!V3』では、ページやイメージなどをまとめて「サイト」として管理します。サイトは複数作成することもできます。



### 編集するページとアップロードするページ

『ど～も!V3』はマルチキャリアサイトの作成に対応していますが、ユーザーがそれぞれのキャリア向けのサイトを別個に編集する必要はありません。

ユーザーが編集したサイトを元に、「マルチキャリアコンバート」機能で自動的にiモード用、J-SKY用、EZweb用のサイトを作成し、アップロードすることができます。



### ページフォルダについて

『ど～も!V3』で作成したサイトのファイルは「ページフォルダ」と呼ばれるフォルダに保存されています。

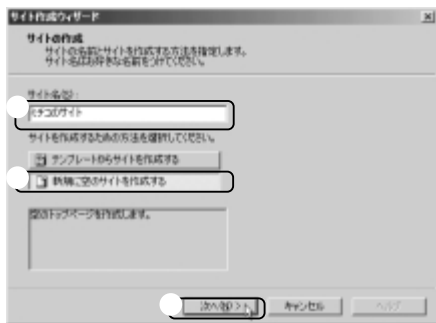
ページを保存するときには自動的にページフォルダが指定される上、イメージやサウンド、iアプリなどの外部ファイルも半自動的にページフォルダ内にコピーされるので、ファイルの保存場所を意識せずにサイトを作成できます。

# サイトを作成する

『ど〜も!V3』では、作成したページをまとめて「サイト」として管理します。複数のサイトを作成したい場合は、サイトを新規作成します。

## 新規サイトの作成

新規に、空のサイトを作成します。



[ファイル] - [サイト作成ウィザード]を選びます。  
[サイト作成ウィザード]が表示されます。

[サイト名]にサイトの名前を入力します。自分でわかりやすい名前を入力してください。

[新規に空のサイトを作成する]ボタンを押します。

[次へ]ボタンを押します。  
ウィザードの次のページが表示されます。



作成されるページ（この場合は「トップページ」のみ）を確認し、[完了]ボタンを押します。

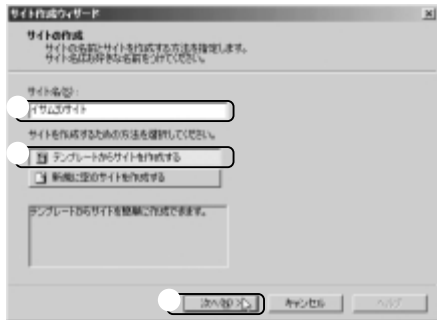


新規サイトが作成され、トップページ (index.htm) が開かれます。

## テンプレートでサイトを作成

『ど～も!V3』では、簡単にサイトを作ることができる「サイトテンプレート」が用意されています。

ここでは、サイトテンプレートを使って新規サイトを作成します。



[ファイル] - [サイト作成ウィザード]を選びます。  
[サイト作成ウィザード]が表示されます。

[サイト名]にサイトの名前を入力します。自分でわかりやすい名前を入力してください。

[テンプレートからサイトを作成する]ボタンが押されていることを確認します。

[次へ]ボタンを押します。  
ウィザードの次のページが表示されます。



[カテゴリ]で、サイトのカテゴリを選びます。

[デザイン]でサイトのデザインを選びます。

[次へ]ボタンを押します。  
ウィザードの次のページが表示されます。



[作成するページ]で、サイトに含めるページをONに、含めないページをOFFにします。

必要に応じてページのタイトルや文字色、背景色を変更します。

[次へ]ボタンを押します。  
ウィザードの次のページが表示されます。

各ページの内容を設定します。設定の方法は、ページの種類によって異なります。

### トップページ/日記



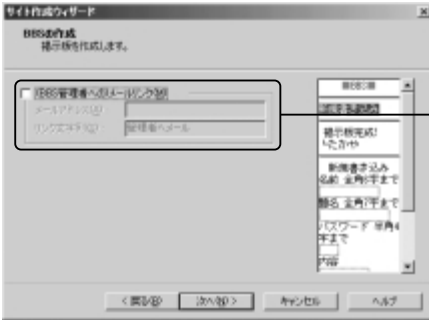
ページの先頭にロゴイメージを挿入します。

見出しを変えます。

メール送信用のリンクを挿入します。

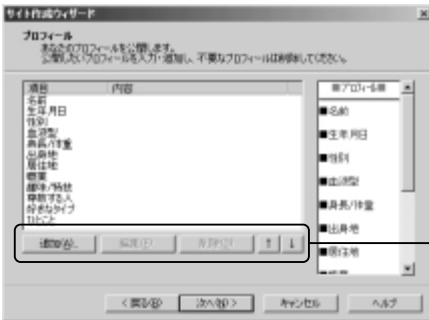
ビジネスのトップページの場合は、電話発信用のリンクを挿入します。

### チャット・BBS



メール送信用のリンクを挿入します。

### プロフィール・リンク集・会社/店舗情報・法律に基づく表示・FAQ・求人情報



項目を追加/編集/削除します。

[ [ ] ] をクリックすると並び順を変更できます。





### イメージギャラリー・ショッピング

ページの先頭にロゴイメージを挿入します。

冒頭にメッセージを挿入します。

作品または商品を追加/編集/削除します。  
[ + ] をクリックすると並び順を変更できます。

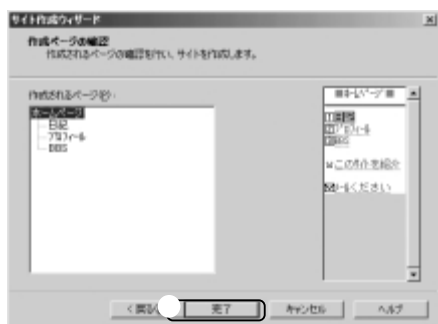
ショッピングの場合は、注文を受け付けるメールアドレスを入力します。



### 友達に紹介リンク

リンクをクリックしたときに送信されるメールのタイトルを入力します。

メールの本文を入力します。実際に送信されるメールには、ここで入力した本文の末尾にサイトのURLが挿入されます。

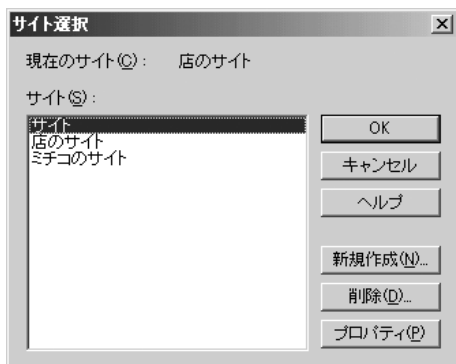


サイトの構成を確認して、[完了]ボタンを押します。

新規サイトが作られ、サイトのトップページ (index.htm) が表示されます。

## サイトの切替/削除

編集するサイトを切り替えます。不要になったサイトを削除することもできます。



[ファイル] - [別のサイトを開く]を選択します。  
[サイト選択]ダイアログが表示されます。

編集したいサイトを選択して、[OK]ボタンを押します。

選択したサイトのトップページが開かれます。

また、[サイト選択]ダイアログでは、必要に応じて下記の操作を実行できます。

### サイトの新規作成

[新規作成]ボタンを押します。メインメニューで[ファイル] - [サイト作成ウィザード]を選択したときと同様に、[サイト作成ウィザード]が表示されます (P.36)。

### サイトの削除

サイトを選択して、[削除]ボタンを押します。

### 補足

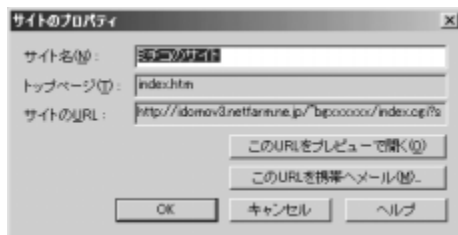
現在編集中のサイトを削除することはできません。編集中のサイトを削除したい場合は、一度ほかのサイトに切り替えてから削除してください。

### サイトのプロパティを表示

サイトを選択して[プロパティ]ボタンを押します。選択したサイトについての情報が表示されます (P.41) 。サイト名を変更することもできます。

## サイトのプロパティ

サイトのプロパティを表示します。必要に応じてサイト名を変更したり、アップロードされたサイトをプレビューで表示することができます。



[ファイル] - [サイトのプロパティ]を選択します。  
[サイトのプロパティ]ダイアログが表示されます。

必要に応じて、下記の操作を実行します。操作が終わったら、[OK]ボタンを押してダイアログボックスを閉じます。

### サイト名の変更

[サイト名]に新しいサイト名を入力します。

### 6 補足

既存のサイトと同じサイト名を付けることはできません。

### アップロードされたサイトをプレビュー

[このURLをプレビューで開く]ボタンを押します。プレビューの操作パネル上で右クリックして、[アップロードしたサイトをプレビュー]を選択したとき (P.29)と同様に、インターネット上に公開されているサイトをプレビューで表示します。

### サイトのURLを携帯メール

[このURLを携帯メール]ボタンを押すと、[メール送信]ダイアログが表示されます。メール送信先を入力して[送信]ボタンを押すと、サイトのURLをメールで送信できます。携帯電話に送信すると、URLを入力する手間が省けます。

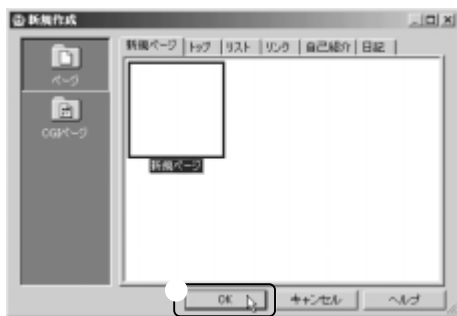
### 注意

携帯電話の設定によっては、『iド～も!V3』からのメールが受信されない場合があります。[本文]下部に表示されているアドレスからのメールを受信できるよう設定を変更してください。ドメイン指定受信機能を利用している場合は、「idomov3.netfarm.ne.jp」を追加してください。

# ページを作成する

ページを作成します。『iど~も!V3』では、白紙のページのほかに、テンプレートを  
使用したページを作成できます。

## 白紙ページの作成



[ファイル] - [新規ページ作成]を選択します。  
[新規作成]ダイアログが表示されます。

[新規ページ]が選ばれていることを確認して、  
[OK]ボタンを押します。

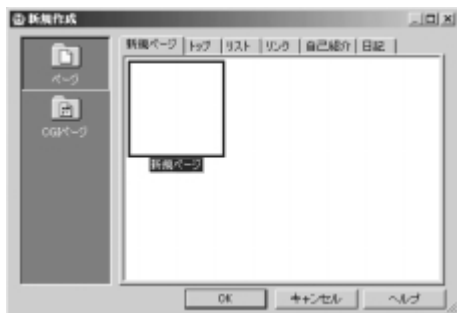


新しく白紙のページウィンドウが表示され、  
編集できる状態になります。

### 新規作成したページのファイル名

新規作成されたページには「newpage1.htm」という仮のファイル名が付けられます。  
すでに「newpage1.htm」というファイルが開かれていたり、ページフォルダ(P.44)に  
保存されている場合は、「newpage2.htm」「newpage3.htm」...といった具合に仮のファイル  
名が付けられたページが開きます。

## テンプレートページの作成



[ファイル] - [新規ページ作成]を選択します。  
[新規作成]ダイアログが表示されます。



「トップ」「リスト」などのカテゴリタブの中から、好きなカテゴリを選択します。テンプレートの一覧が表示されます。



好きなテンプレートを選択します。

[OK]ボタンを押します。



新しくページウィンドウが表示され、選択したページが開かれます。

### 🔦 CGIページの作成

[新規作成]ダイアログ左側の[CGIページ]ボタンを押すと、チャット/掲示板/日記/アンケートフォームを作成することができます。詳しくは、P.106をご覧ください。

# ページを保存する

作成したページはファイルに保存しておきます。ページの保存には、「名前を付けて保存」と「上書き保存」の2種類があります。

## ページフォルダについて

作成したページはHTMLファイルという形式でコンピュータのハードディスクに保存します。

通常、ハードディスク内はフォルダによってファイルがグループ分けされています。

『ど～も!V3』で作成したページは専用のページフォルダに保存します。

『ど～も!V3』では、インターネットに公開するときにページフォルダに保存されているページをマルチキャリア用にコンバートしてから送信します。作成したページは、ページフォルダに保存することをお勧めします。

## ファイル名と拡張子

ページやイメージを保存するときは、「index.htm」「photo.gif」といったファイル名を必ず付けます。

ファイル名には、拡張子が付いています。

ファイルの名前を表します。

index.htm

拡張子です。ファイルの種類を表します。ページファイルは「htm」という拡張子が付きます。

Windowsの設定によっては、ファイルの保存時などに拡張子が表示されないことがあります。『ど～も!V3』をご使用になるときは、拡張子が表示される設定にすることを勧めます (P.14)

## 使用できないファイル名

ページを公開するときに転送先となるWWWサーバでは、通常、日本語や全角文字、スペースを含むファイル名は使用できません。ファイル名は必ず半角英数字で(日本語入力がOFFの状態)入力してください。

例： index.htm

× index.htm (全角文字のファイル名)

× ページ.html.gif (日本語のファイル名)

× image 01.gif (スペースを含んだファイル名)

## 名前を付けて保存

一度もファイルに保存していないページを保存したり、ページを別のファイル名で保存します。



保存するページのページウィンドウをクリックします。  
クリックしたページウィンドウが前面に表示され、編集できる状態になります。



[ファイル] - [名前を付けて保存]を選択します。  
[名前を付けて保存]ダイアログが表示されます。

ダイアログボックス左側の[ページフォルダ]ボタンを押します。  
ページフォルダに保存されているページが表示されます。

### ⑥ 補足

すでに[ページフォルダ]ボタンが押されている場合は、そのまま次に進んでください。



[ファイル名]にファイル名を半角英数字で(日本語入力がOFFの状態)で入力します。

[保存]ボタンを押します。  
指定したファイル名でページが保存されます。

## 上書き保存

一度「名前を付けて保存 (P.45)」したページに変更を加えた場合は、変更内容を上書き保存します。



保存するページのページウィンドウをクリックします。  
クリックしたページウィンドウが前面に表示され、編集できる状態になります。

編集した内容がまだ保存されていないページは、タイトルバーのファイル名の後に「更新」と表示されます。

[ファイル] - [上書き保存]を選択します。  
編集中のファイルが同じファイル名で保存されます。

ファイルを保存すると、タイトルバーの「更新」が消えます。

### 📖 補足

一度も保存されていないページの場合は、[ファイル] - [名前を付けて保存]を選択したときと同様に、[名前を付けて保存]ダイアログが表示されます (P.45) ファイル名を付けて保存してください。

また、保存時の警告も名前を付けて保存したときと同様に表示されます。

### 💡 こまめに上書き保存しよう

コンピュータのフリーズなど不測の事態に備えて、ページ編集中はこまめに上書き保存することをお勧めします。



## すべて保存

開かれているページをまとめて上書き保存することもできます。



[ファイル] - [すべて保存]を選択します。  
開かれているページがすべて上書き保存されます。

すべてのページウィンドウのタイトルバーから「更新」が消えていることを確認してください。

### 補足

一度も保存されていないページの場合は、  
[ファイル] - [名前を付けて保存]を選択したときと同様に、[名前を付けて保存]ダイアログが表示されます (P.45)。ファイル名を付けて保存してください。  
また、保存時の警告も名前を付けて保存したときと同様に表示されます。

## ページを開く

編集し終えたページは閉じておくことができます。閉じたページを再び編集するには、ページを開きます。また、不要になったページを削除することもできます。

### ページを閉じる

『ど～も! V 3』で開かれているページを閉じます。



閉じるページのページウィンドウをクリックします。

選択したページウィンドウが前面に表示され、編集できる状態になります。

[ファイル] - [閉じる]を選択します。



ページウィンドウが閉じます。

#### 補足

未保存のページを閉じようとするとき、ページの保存を確認するダイアログボックスが表示されます。

### ページを開く

保存して閉じたページを、再び編集するために開きます。



[ファイル] - [開く]を選択します。

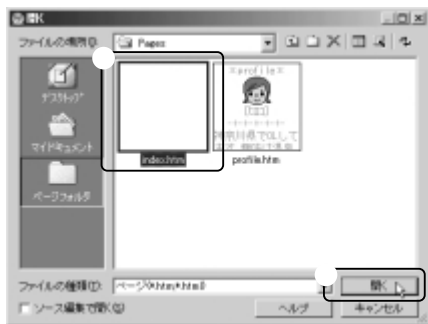
[開く]ダイアログが表示されます。

ダイアログボックス左側の[ページフォルダ]ボタンを押します。

ページフォルダに保存されているページが表示されます。

#### 補足

すでに[ページフォルダ]ボタンが押されている場合は、そのまま次に進んでください。



開きたいページを選択します。

#### 補足

[ファイルの種類]を変更して、イメージファイルやその他のファイルを表示することもできます。

[開く]ボタンを押します。

選択したファイルのページウィンドウが表示され、編集できる状態になります。



#### 補足

[ソース編集で開く]をONにしてから[開く]ボタンを押すと、ページをソースモード(P.146)で開くことができます。

## ページの削除

保存されているページを削除します。




[ファイル] - [開く]を選択します。  
[開く]ダイアログが表示されます。

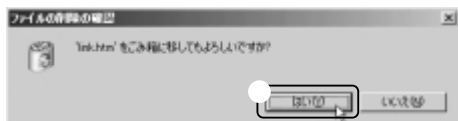
削除したいページをクリックして選択します。

#### 補足

[ファイルの種類]を変更して、イメージファイルやその他のファイルを表示することもできます。

ダイアログボックス上部の  ボタンを押します。  
確認メッセージが表示されます。

[はい]ボタンを押します。  
選択したページが削除されます。



# タイトルを付ける

作成したページには、タイトルを付けましょう。付けたタイトルは、携帯電話でブックマークを設定するときなどに表示されます。

## タイトルの設定

ページにタイトルを付けます。



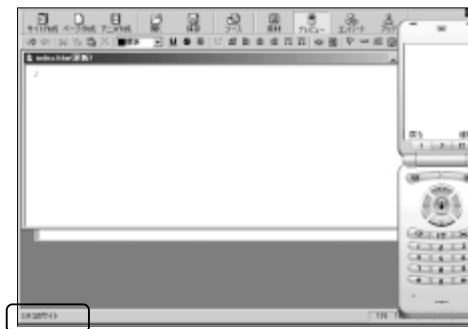
タイトルを付けるページのページウィンドウをクリックします。  
クリックしたページウィンドウが前面に表示され、編集できる状態になります。

[書式] - [ページのタイトル]を選択します。  
[ページのタイトル]ダイアログが表示されます。



[タイトル]に好きなタイトルを入力します。

[OK]ボタンを押します。  
ページのタイトルが設定されます。



『ど～も!V3』では、編集中のページのタイトルがステータスバーに表示されます。タイトルが設定されていない場合は、ファイル名 (P.44) が表示されます。

## 💡 タイトルとファイル名の違い

ファイル名は、ページの本体であるHTMLファイルそのものの名前です。必ず付ける必要があります。

また、同じフォルダに同じファイル名のファイルを保存することはできません。ページを開いたり保存したりするときや、リンク先にページを指定する場合などはファイル名で指定します。

タイトルは、ページに付けられた見出しのようなものです。必ずしも設定する必要はありません。通常は、「ネットファームホームページ」といった、ページの内容がわかるようなタイトルをつけます。複数のページに同じタイトルを付けることもできます。

### テンプレートページのタイトル

テンプレートで作成したページ (P.37,42) には、あらかじめタイトルが設定されています。[書式] - [ページのタイトル]を選択してタイトルを変更することもできます。

# ページの背景に色を付ける

ページの背景には、色を付けることができます。また、ページ単位で文字色を設定することもできます。

## 背景色の設定

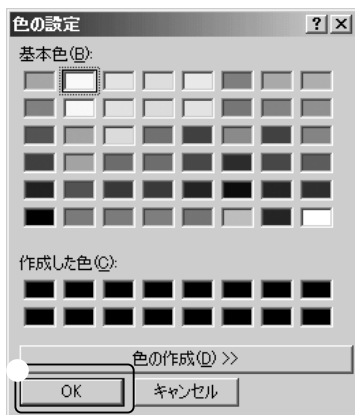


背景色を設定したいページのページウィンドウをクリックします。  
クリックしたページが前面に表示され、編集できる状態になります。



[書式] - [ページの色]を選択します。  
[ページの色]ダイアログが表示されます。

[背景色]右側の[色指定]ボタンを押します。  
[色の設定]ダイアログが表示されます。



背景色に設定する色を選びます。または、  
[色の作成]ボタンを押して、色を指定します。

[OK]ボタンを押します。



[色の設定]ダイアログが閉じ、[ページの色]ダイアログに戻ります。  
[サンプル]には設定した背景色が表示されます。

[OK]ボタンを押します。



設定した背景色が表示されます。

### 携帯電話で見たときには

携帯電話で表示される色は、ページウィンドウで表示される色よりもやくやく見え場合があります。

そのため、あまり薄い色を指定すると、携帯電話では色がよく見えないことがあるのでご注意ください。

### 文字色をまとめて設定



[ページの色]ダイアログでは、ページ内の文字色やリンクの色をまとめて設定できます。背景色を設定するときと同じように操作してください。





# 第4章

## 文字を入力する

---



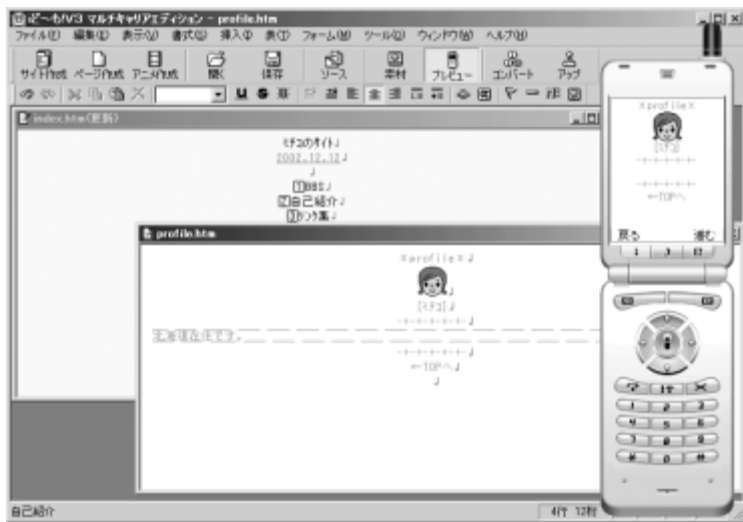
この章の概要 .....	56
文字を入力する .....	58
絵文字を入力する .....	60
横線を入力する .....	62
マーカーを入力する .....	64
書式を設定する .....	66
プレビューで確認する ...	70

# この章の概要

この章では、作成したページに文字を入力する操作を解説します。通常の文字のほかにも、絵文字・横線・マーキーなどを入力できます。

## 操作の流れ

この章で解説している操作の概要です。



### 文字の入力 (P.58)

キーボードから文字を入力します。

ほぼ必須

### 絵文字の入力 (P.60)

素材パレットから、絵文字を入力します。

必要に応じて

### 横線の入力 (P.62)

見出しと本文の区切りや段落の間などに横線を挿入します。

必要に応じて

### マーキーの入力 (P.64)

スクロールする文字列を挿入します。

必要に応じて

### 書式の設定 (P.66)

文字単位の装飾や行単位の書式を設定します。

ほぼ必須

## 絵文字の変換について

絵文字の内容は、各キャリアによって異なります。『iど～も!V3』では、下記のように絵文字のマルチキャリア対応を実現しています。



### 入力はiモード用

『iど～も!V3』では、素材パレットからページに絵文字を入力します。素材パレットから入力できる絵文字は、iモード用の絵文字のみです。



### J-SKY/EZwebへはアップロード時に自動変換

ページに入力されたiモード用の絵文字は、アップロード時のマルチキャリアコンバート(P.130)で、J-SKY用/EZweb用の絵文字に変換します。

該当する絵文字がない場合は、J-SKY用ページでは削除されます。EZweb用ページではそのままiモード用の絵文字として残されます。

# 文字を入力する

キーボードから文字を入力します。現在の日付や時刻を入力することもできます。

## 文字の入力

ページに文字を入力します。



文字を入力したい箇所をクリックして、カーソルを移動します。



キーボードから文字を入力します。  
入力した文字は、カーソルの位置に挿入されます。



文字を削除するときは、下記のキーを使います。

[Del]キー      カーソルの後ろ1文字を削除します。

[BackSpace]キー      カーソルの前1文字を削除します。

左図のように文字列が選択されているときは、どちらのキーを押しても、選択されている文字が削除されます。

また、[編集] - [コピー]/[切り取り]/[貼り付け]を使用して、文字をコピー&ペーストすることもできます。

イメージや横線など文字以外の要素もコピー&ペーストできます。

## 日付や時刻の入力

現在の日付や時刻を入力します。



日付や時刻を入力したい箇所をクリックして、カーソルを移動します。

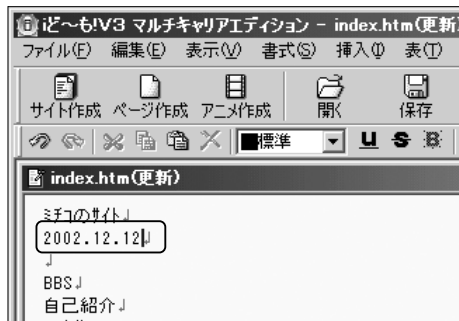
[挿入] - [日付と時刻]を選択します。  
[日付と時刻]ダイアログが表示されます。



[日付]で日付の形式を、[時刻]で時刻の形式を選びます。

どちらか一方だけを入力したい場合は、入力しない方で「(なし)」を選びます。

[OK]ボタンを押します。

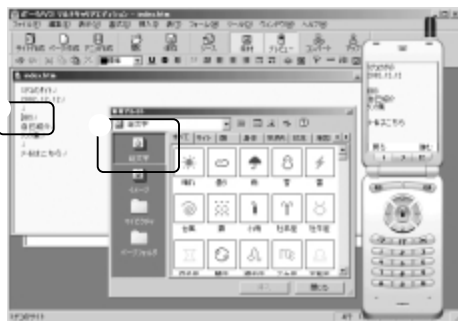


カーソル位置に、現在の日付と時刻が入力されます。

# 絵文字を入力する

携帯電話では、特殊な文字コードで表現される絵文字（ビルトインアイコン）を表示できます。『iド～も!V3』では、素材パレットで一覧表示されている絵文字を選択して入力します。

## 絵文字の入力



絵文字を入力する箇所をクリックして、カーソルを移動します。

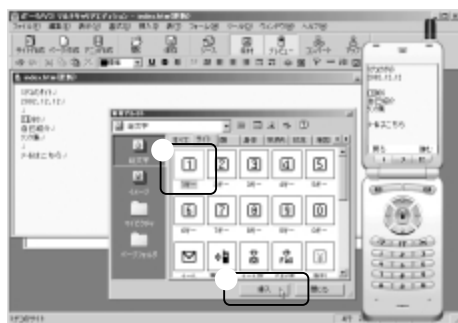
[素材パレット]左側の[絵文字]ボタンを押します。

### 📎 補足

[素材パレット]が表示されていない場合は、[表示] - [素材パレット]を選びます。



カテゴリタブで絵文字のジャンルを選択します。選んだジャンルの絵文字が一覧表示されます。



入力する絵文字を選択します。

[挿入]ボタンを押します。  
カーソル位置に絵文字が入力されます。

### 📎 補足

絵文字をダブルクリックしてもカーソル位置に入力されます。

また、絵文字をページウィンドウにドラッグ&ドロップすると、ドロップした位置に入力されます。



絵文字は、[素材パレット]を閉じずに続けて入力することができます。

### J-SKY、EZwebの絵文字へのコンバート

[素材パレット]では、iモード用の絵文字のみを入力できます。作成したページをマルチキャリアコンバート (P.134) で、J-SKYやEzwebに変換する場合は、絵文字も自動的に変換されます。該当する絵文字がない場合は、J-SKY用では削除されます。Ezweb用ではiモード用のまま残されます。

### コンピュータで絵文字を見ると

絵文字は携帯電話専用の文字なので、Microsoft Internet Explorerや、Netscape NavigatorなどのWWWブラウザでは表示できません。

作成したページにコンピュータからもアクセスされることが想定される場合は、ご注意ください。

# 横線を入力する

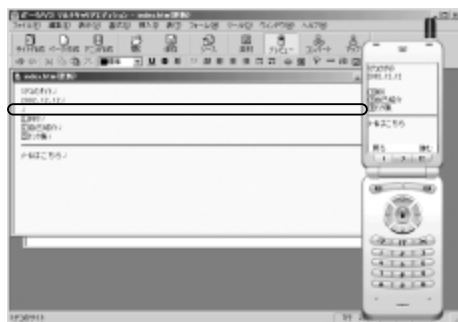
見出しと本文の区切りや段落の区切りなどに横線を入力すると、ページをすっきりと見やすくまとめることができます。

## 横線の入力

ページに横線を入力します。



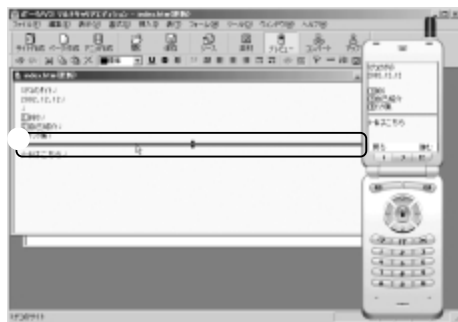
横線を入力したい箇所をクリックして、カーソルを移動します。



[挿入] - [横線]を選択します。  
カーソル位置に横線が挿入されます。

## 横線の設定

ページに挿入した横線の設定を変更することができます。



ページに挿入した横線をクリックします。  
横線が選択された状態になります。

[編集] - [プロパティ]を選択します。  
[横線]ダイアログが表示されます。





必要に応じて各項目を設定します。

太さ/長さを変更します。

水平方向の表示位置を設定します。

色を指定します。

ONにすると、横線が立体的に表示されます。



[OK]ボタンを押します。

横線の設定が変更されます。

### ❗ 注意

携帯電話の機種によっては、一部の設定に対応していない場合があります。

# マーキーを入力する

「マーキー」とは、スクロールしながら表示される文字のことです。携帯電話の機種によっては、マーキーに対応していない場合があります。マーキーに対応していない端末では、普通の文字と同じように表示されます。

## マーキーの入力

ページにマーキーを入力します。



マーキーを入力したい箇所をクリックして、カーソルを移動します。

[挿入] - [マーキー]を選択します。

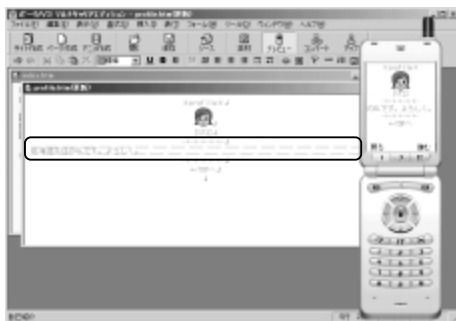
[マーキー]ダイアログが表示されます。



[文字列]にスクロールする文字を入力します。

### 補足

このダイアログボックスでは、ほかにもマーキーの背景色、動作、ループ回数、方向が指定できます。詳しくは、次ページの「マーキーの設定」をご覧ください。



[OK]ボタンを押します。

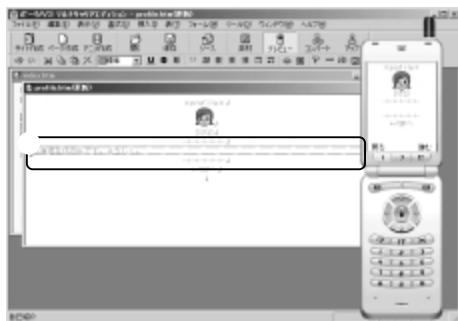
カーソル位置にマーキーが入力されます。

ページウィンドウでは入力したマーキーは左図のように表示され、文字はスクロールしません。プレビューや携帯電話ではスクロール表示されます。

ただし、J-SKY端末や一部のiモード端末はマーキーに対応していません。マーキーに対応していない端末では、スクロールしない通常の文字として表示されます。

## マーキーの設定

ページに入力したマーキーの設定を変更することができます。



マーキーをクリックします。  
マーキーが選択された状態になります。

[編集] - [プロパティ]を選びます。  
[マーキー]ダイアログが表示されます。



必要に応じて、各項目を設定します。

スクロールする文字列を変更します。

背景色を設定します。

スクロール動作の種類を設定します。

ループ回数を設定します。

スクロール方向を設定します。



[OK]ボタンを押します。  
マーキーの設定が変更されます。

### 注意

携帯電話の機種によっては、一部の設定に対応していない場合があります。

# 書式を設定する

文字ごとに色や装飾を付けたり、行ごとに書式を設定することができます。携帯電話の機種によっては、対応していない文字装飾/行書式もあります。

## 文字の装飾

ここでは例として、文字に下線を設定して、表示色を赤にします。



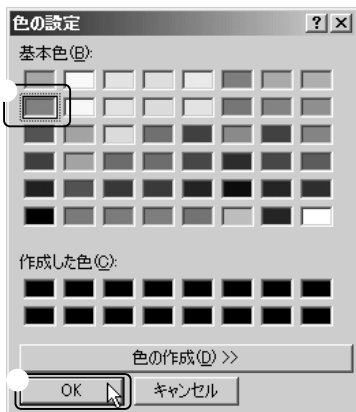
装飾したい文字をドラッグして選択します。  
選択した文字列が反転表示されます。

[書式] - [文字装飾]を選択します。  
[文字装飾]ダイアログが表示されます。



[下線]をONにします。  
[サンプル]の文字に下線が設定されます。

[表示色]右側の[色指定]ボタンを押します。  
[色の設定]ダイアログが表示されます。



[基本色]で赤をクリックします。

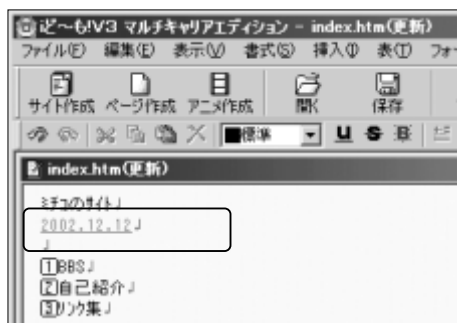
[OK]ボタンの押します。  
[色の設定]ダイアログが閉じ、[文字装飾]ダイアログに戻ります。



選んだ色が表示色]に表示され、[サンプル]に表示される文字色も変更されます。

[OK]ボタンを押します。

選択した文字に、文字装飾が設定されます。



文字に下線が設定され、表示色が赤になります。

## 設定できる文字装飾

『ど～も!V3』では、下記の文字装飾を設定することができます。同じ文字に複数の装飾を重ねて設定することもできます。

下線	文字に下線を設定します。
打ち消し線	文字に打ち消し線を設定します。
点滅	文字を点滅させます。
表示色	文字に色を付けます。
上付き/下付き	文字を行の上半分/下半分に表示します。

### 注意

携帯電話の機種によっては、一部の文字装飾に対応していない場合があります。

## 行書式の設定

ここでは例として、行に中央寄せを設定します。



行書式を設定する行をクリックしてカーソルを移動します。

### 6 補足

複数行の書式を一度に設定する場合は、行をまたぐようにドラッグして、書式を設定したい行を左図のようにすべて選びます。



[書式] - [中央寄せ]を選びます。  
カーソル位置の行に中央寄せが設定されます。

## 設定できる行書式

[書式]メニューから下記の行書式を設定することができます。

### 行書式

通常行	特に書式が設定されていない行です。
見出し (1~6)	見出しです。数字が小さいほど大きな文字で表示されますが、多くの携帯電話では文字の大きさは変わりません。
番号 (1,2,3.../A,B,C.../a,b,c...)	行頭に連続した文字や数字が付けられます。
箇条書き	行頭にマークが付けられます。
定義語	用語リストの用語部分です。通常は「定義内容」とセットで使われます。
定義内容	用語リストの内容部分です。通常は「定義語」とセットで使われます。
整形済み	連続した半角スペースを入力することができます。多くの携帯電話では、通常行の表示と変わりません。
長文引用	文章をブロック化してインデント表示します。

**余白クリア (しない/左右クリア/左クリア/右クリア)**

回り込みが設定されているイメージや表が挿入されているときに、イメージの左右をクリアして、文字が表示されないようにします。

**位置揃え標準**

行の位置揃えを特に指定しません。

**左寄せ**

行を左に寄せて表示します。

**中央寄せ**

行を中央に寄せて表示します。

**右寄せ**

行を右に寄せて表示します。

**インデント**

インデント (行頭にスペース) を追加します。

**インデント**

インデントを解除します。

**❗ 注意**

携帯電話の機種によっては、一部の行書式に対応していない場合があります。

## プレビューで確認する

この章で編集した内容を、プレビューで確認するときのポイントを紹介します。プレビューが表示されていない場合は、[表示] - [プレビュー]を選択してください。



### リアルタイムプレビュー

ページウィンドウで文字を入力すると、編集内容がリアルタイムでプレビューに反映されます。

### マーカーや点滅

マーカーや点滅など、ページウィンドウでは動作しなかった動きがプレビューでは表示されます。

### キャリア切替

キャリア切替ボタンを押すと、iモード/J-SKY/EZwebそれぞれのページの見栄えを確認できます。

特に、絵文字を入力した場合には、キャリアを切り替えて表示を確認することをお勧めします。

### 液晶サイズの変更

[オプション]ボタンを押すと、プレビュー画面のサイズを変更できます。画面のサイズによって入力した文字の改行箇所が変わったりするなど、見栄えが変わる場合があるので、なるべく液晶サイズも変えながらプレビューを確認することをお勧めします。



# 第5章

## イメージを挿入する

---



この章の概要 .....	72
イメージを挿入する .....	74
イメージの設定を変更する .....	78
イメージを編集する .....	80
アニメーションを作成する ...	86
プレビューで確認する ...	92

## この章の概要

この章では、ページにイメージを挿入したり、挿入したイメージを編集します。また、アニメーション作成ウィザードを使って、アニメーションを作成し、ページに挿入する操作も紹介します。

### 操作の流れ

この章で解説する操作の概要を紹介します。



#### イメージの挿入 (P.74)

ほぼ必須

ページにイメージを挿入します。

#### イメージの設定 (P.78)

必要に応じて

ページに挿入したイメージの設定を変更します。

#### イメージの編集 (P.80)

必要に応じて

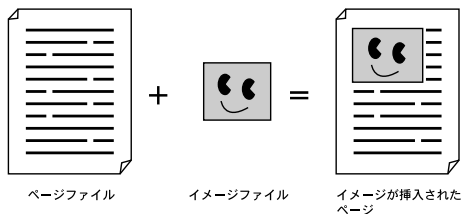
ページに挿入したイメージを編集して、携帯電話に適したサイズにします。

#### アニメーションの作成 (P.86)

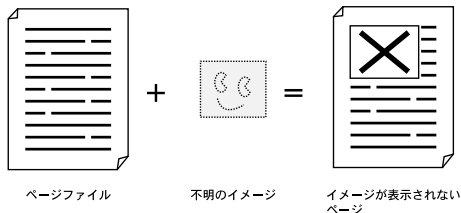
必要に応じて

アニメーションウィザードで、1枚のイメージからアニメーションを作成します。

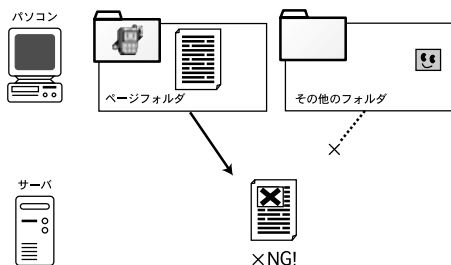
## ページとイメージの関係



イメージはページの中に埋め込まれているわけではなく、ページの中からイメージファイルと呼び出して表示するという方式をとっています。つまり、イメージを挿入したページを表示するには、ページファイルとイメージファイルの2つが必要になります。



ページファイルからイメージファイルを読み出すときは、「パス」と呼ばれる記述を使用しています。パスとは、ファイルの保存場所を示す住所のようなもので、これが間違っていたり、ファイルの保存場所が変わっているとパスが以前のままだったりすると、正しくイメージを表示できません。



『ど〜も!V3』では、いったんページフォルダにすべてのページファイルとイメージファイルを保存し、サイトをインターネット上に公開するときにページフォルダからファイルをFTPサーバ(P.133)へ送信します。

それ以外のフォルダにイメージファイルがあると、イメージファイルはFTPサーバに送信されず、ページを表示したときに正しくイメージを表示できません。

そのため、ページフォルダ以外のフォルダにあるイメージファイルをページに挿入すると、ページの保存時に、イメージファイルが自動的にページと同じフォルダにコピーされます。

## 使用できるイメージの形式

『ど〜も!V3』では、GIF、JPEG、PNG、BMP形式のイメージをページに挿入できます。

携帯電話の種類によって、表示できるイメージの形式は決まっていますが、ページに挿入されているイメージは、マルチキャリアコンバート(P.134)実行時に、携帯電話の種類に合った形式へ自動的に変換されます。

# イメージを挿入する

ページに、イメージを挿入します。メニューコマンドから挿入する方法と、素材パレットから挿入する方法があります。

## イメージの挿入

メニューコマンドからイメージを挿入します。ここでは、例として「マイピクチャ」に保存されている架空のイメージをページに挿入します。



イメージを挿入する位置をクリックして、カーソルを移動します。

[挿入] - [イメージ]を選択します。  
[イメージファイルの挿入]ダイアログが表示されます。



[参照]ボタンを押します。  
[イメージファイルの参照]ダイアログが表示されます。



ダイアログボックス左側の[マイピクチャ]ボタンを押します。

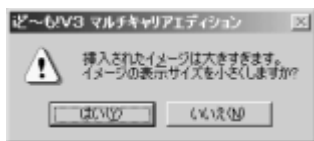


挿入するイメージを選択します。  
[OK]ボタンを押します。  
[イメージファイルの参照]ダイアログが閉じ、[イメージファイルの挿入]ダイアログに戻ります。



[ファイル名]には選択したイメージのパスが表示されます。

[OK]ボタンを押します。



### 6 補足

挿入したイメージのサイズが携帯電話には大きすぎる場合は、左図のようなメッセージが表示されます。通常は、[はい]ボタンを押してイメージのサイズを小さくすることをお勧めします。



カーソル位置に、選択したイメージが挿入されます。

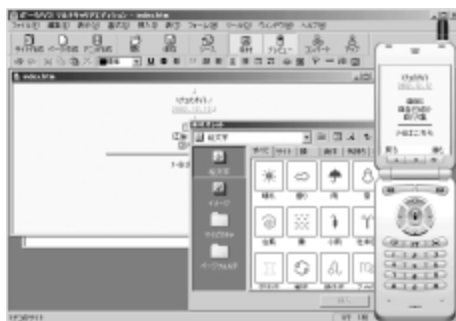
[ファイル] - [上書き保存]を選択します。  
挿入したイメージがページフォルダにコピーされます。

### 7 携帯電話からのイメージ取り込み

カメラ付携帯電話で撮影したイメージを、メールを経由して『iド～もV3』に取り込み、ページに挿入することもできます。詳しくは、P.154をご覧ください。

## 素材集の利用

『ど～も!V3』には素材集が付属しています。素材集のイメージをページに挿入するには、素材パレットを使うと便利です。



イメージを挿入したいページを開きます。



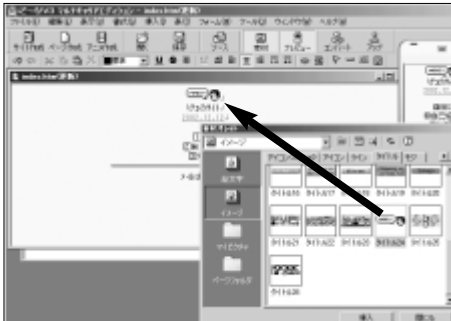
[素材パレット]左側の[イメージ]ボタンを押します。

### 補足

[素材パレット]が表示されていないときは、  
[表示] - [素材パレット]を選択します。



カテゴリタブでジャンルを選びます。  
選んだカテゴリのイメージが一覧表示されます。



挿入したいイメージをドラッグして、ページウィンドウにドロップします。  
ドロップした箇所にイメージが挿入されます。

[ファイル] - [上書き保存]を選択します。  
挿入したイメージがページフォルダにコピーされます。

# ■ イメージの設定を変更する

■ 挿入したイメージの設定を変更して、イメージの表示サイズや周囲の余白、代替文字列などについて設定します。

## ■ イメージの設定

ページに挿入したイメージの設定を変更します。



ページに挿入されているイメージをクリックします。

イメージが選択された状態になります。

[編集] - [プロパティ]を選択します。

[イメージ]ダイアログが表示されます。



必要に応じて、設定を変更します。

イメージの表示サイズを変更します。

### 📖 補足

実際のイメージサイズより小さい表示サイズに設定すると、マルチキャリアコンパート (P.134) 実行時に、縮小されたイメージを出力します。

イメージの周囲に余白を設定します。

イメージが表示されないとき代わりに表示される文字列を入力します。

同じ行の文字に対する、イメージの表示位置を選びます。

イメージの横への文字の回りこみを選びます。





[OK]ボタンをクリックします。  
イメージの設定が変更されます。

#### 6 ドラッグでサイズ変更

ページに挿入されたイメージをクリックして  
選択すると、イメージの周囲にハンドルが  
表示されます。  
このハンドルをドラッグしても、イメージの  
表示サイズを変更できます。

# イメージを編集する

ページに挿入したイメージをイメージウィンドウで開くと、イメージを編集することができます。

## イメージウィンドウの見方

イメージウィンドウを開くには、ページに挿入されているイメージをクリックし、[編集] - [イメージの編集]を選択します。

### 描画ツールバー

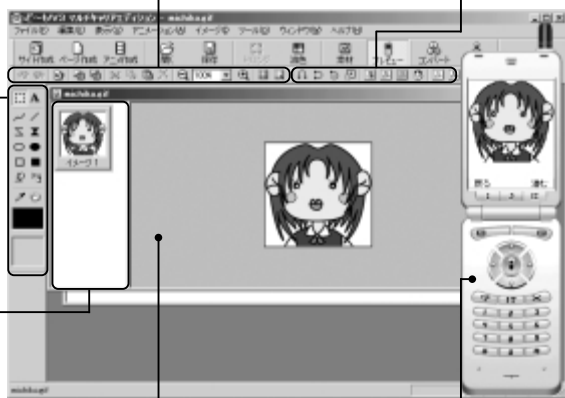
イメージに描画するためのツールバーです。

### 編集ツールバー

イメージファイル进行操作したり、イメージウィンドウの表示を変更するためのツールバーです。

### エフェクトツールバー

イメージを変形したり、エフェクトをかけたりするためのツールバーです。



### フレームビュー

アニメーションを編集時に、アニメーションに含まれるフレームが表示されます。フレームをクリックすると、右側にイメージが表示されます。

### イメージビュー

この部分でイメージの編集操作を行います。

### プレビュー

編集中のイメージがリアルタイムでプレビュー表示されます。

## 新規イメージ作成/イメージを開く


[ファイル] - [新規イメージ作成]を選ぶと、白紙のイメージを作成してイメージウィンドウで開くことができます。

また、[ファイル] - [開く]を選んで、既存のイメージを開くこともできます。

## トリミング

トリミングとは、イメージの不要な部分を切り取り、必要な部分だけを残すことです。



描画ツールバーの  ボタンを押し、イメージの必要な部分をドラッグします。ドラッグした部分が選択されます。



[イメージ] - [トリミング]を選択します。選択した範囲を残してイメージが切り抜かれます。

## 減色

イメージの色数を減らすと、ファイルサイズを減らすことができます。一度に読み込めるデータ量に制限のある携帯電話向けには、なるべくイメージの色数を減らすことをお勧めします。




[イメージ] - [減色]を選択します。[減色]ダイアログが表示されます。減色方法が一覧表示されます。それぞれの減色方法について、イメージのプレビューと減色後のファイルサイズが表示されます。

減色方法を選択して、[OK]ボタンをクリックします。イメージが減色されます。

## 描画


描画ツールを使って、イメージに描き込みをすることができます。

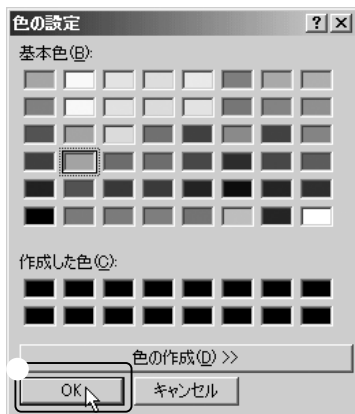


ペンの色を選びます。  ボタンをクリックします。

[色の設定]ダイアログが表示されます。

### 補足

スポイトツールを使うと、イメージから色を選ぶこともできます。  ボタンをクリックしてから、イメージの好きな箇所をクリックしてください。














色を選択または作成し、[OK]ボタンをクリックします。

ペンの色が設定されます。



描画ツールバーのボタンをクリックして、描画の方法を選択します。

ボタン	名前	動作
	自由線	ドラッグしたとおりに線を描きます。
	直線	ドラッグの始点と終点を結ぶ直線を描きます。
	連続直線	クリックした点を連続した直線で結びます。
	多角形	クリックした点を角とする多角形を描きます。
	楕円	ドラッグした範囲に楕円形の枠を描きます。
	楕円塗りつぶし	ドラッグした範囲に塗りつぶされた楕円を描きます。
	四角形	ドラッグした範囲に四角形の枠を描きます。
	四角形塗りつぶし	ドラッグした範囲に塗りつぶされた四角形を描きます。
	塗りつぶし	クリックした領域を塗りつぶします。
	エアブラシ	ドラッグした部分に色がスプレー状に描かれます。
	文字	文字を貼り付けます。文字に縁取りを付けることもできます。



ペンの太さを決めます。好きな太さのボタンをクリックします。



イメージウィンドウで描画します。

## 変形・エフェクト

イメージを変形したり、エフェクト(効果)をかけることができます。  
[イメージ]メニューをクリックして、下記の項目を選びます。

### 変形

左右反転	イメージを左右方向に反転します。
上下反転	イメージを上下方向に反転します。
回転	イメージを回転します。
拡大・縮小	イメージを拡大・縮小します。

### エフェクト

明るさ・コントラスト	イメージの明るさ・コントラストを調節します。
グレースケール	イメージを256階調の白黒表示にします。
メタル	イメージをメタリックな質感にします。
美白	イメージ内で肌色などの白っぽい部分をさらに白くします。
ソフト	イメージをぼやかせます。
シャープネス	イメージの輪郭をはっきりさせます。
エンボス	イメージを浮き彫りにします。
モザイク	イメージにモザイクをかけます。



### 補足

エフェクトツールバーのボタンを押しても、イメージを変形したり、エフェクトをかけることができます。

## 操作の取り消し/やり直し

[編集] - [元に戻す]を選択すると、直前の編集操作を取り消すことができます。  
取り消した操作をもう一度実行するには、[編集] - [やり直し]を選択します。

## ■ イメージの保存

イメージを編集したら、ファイルに保存します。

イメージを保存するには、ページを保存するときと同じように、[ファイル] - [上書き保存]を選択します。



新規作成したイメージを保存する場合や、元のイメージは残して新しいファイル名で保存したい場合は、[ファイル] - [名前を付けて保存]を選びます。

### ▼ 注意

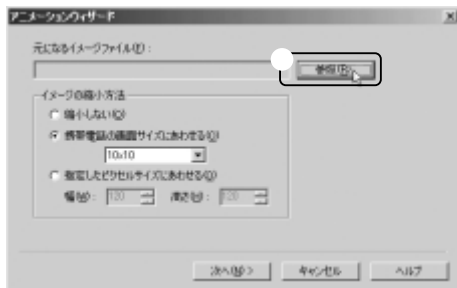
同じイメージを複数の箇所に入れている場合は、編集したイメージを上書き保存すると、すべての箇所イメージが置き換わります。元のイメージを残しておきたい場合は、名前を付けて保存してください。

# アニメーションを作成する

『ど〜も!V3』では、ウィザードを使用してイメージ1枚からアニメーションを作ることができます。また、複数のイメージからアニメーションを作成したり、既存のアニメーションを編集することもできます。

## アニメーションウィザード

ここでは、例として素材集のイメージを元に「回転（反時計回り）」のアニメーションを作成します。



[ファイル] - [アニメーションウィザード]を選択します。

[アニメーションウィザード]が表示されます。

[参照]ボタンを押します。

[イメージファイルの参照]ダイアログが表示されます。



ダイアログボックス左側で、[イメージ]ボタンをクリックします。

右側にイメージ素材の一覧が表示されます。



カテゴリタブで「アイコン(12pixel)」タブをクリックします。

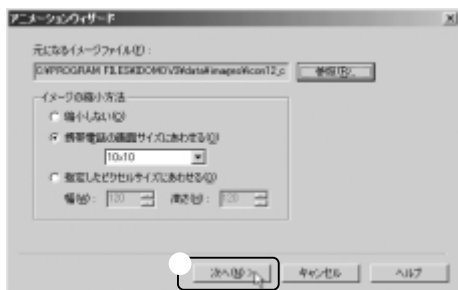
「アイコン(12pixel)」ジャンルのイメージ素材が一覧表示されます。





「アイコン46」を選択します。

[OK]ボタンを押します。  
[アニメーションウィザード]に戻ります。



[次へ]ボタンを押します。  
[アニメーションウィザード]の2枚目のシートが表示されます。

#### 6 補足

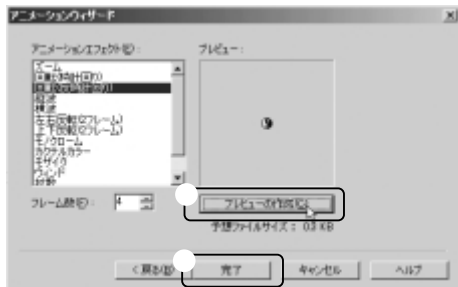
[イメージの縮小方法]でイメージの縮小方法を変えることもできます。



[アニメーションエフェクト]で、「回転 (反時計回り)」を選択します。

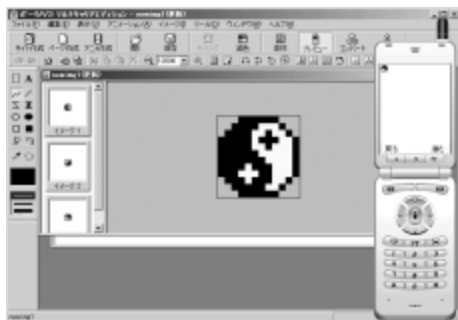
#### 6 補足

[フレーム数]でアニメーションのコマ数を変えることもできます。

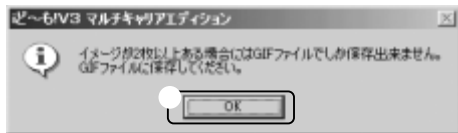


[プレビューの作成]ボタンを押します。  
アニメーションのプレビューが再生されアニメーションの予想ファイルサイズが表示されます。

[完了]ボタンを押します。



アニメーションが作成され、イメージ編集ウィンドウが開かれます。



[ファイル] - [名前を付けて保存]を選択します。左図のようなメッセージが表示されます。

[OK]ボタンを押します、  
[名前を付けて保存]ダイアログが表示されます。



ダイアログボックス左側の[ページフォルダ]ボタンを押します。  
ページフォルダに保存されているイメージが表示されます。

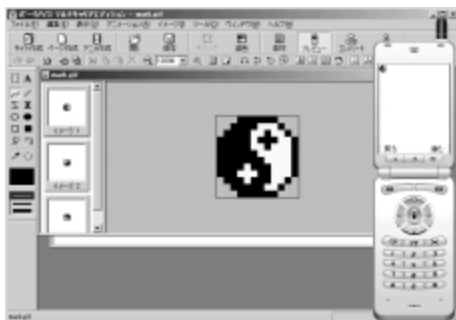
#### 補足

すでに[ページフォルダ]ボタンが押されている場合は、そのまま次に進んでください。



[ファイル名]にアニメーションのファイル名を半角英数字で（日本語入力がOFFの状態）入力します。

[保存]ボタンを押します。



新規アニメーションが保存されます。



作成したアニメーションは通常のイメージと同じようにページに挿入することができます (P.74)

## アニメーションの編集

作成したアニメーションをイメージウィンドウで編集したり、イメージにフレームを追加してアニメーションにすることができます。



イメージウィンドウを開くには、ページに挿入されているイメージをクリックし、[編集] - [イメージの編集]を選択します。

### 新規イメージ作成/イメージを開く

[ファイル] - [新規イメージ作成]を選ぶと、白紙のイメージを作成してイメージウィンドウで開くことができます。

また、[ファイル] - [開く]を選んで、既存のイメージを開くこともできます。

フレームを追加・編集するには、[アニメーション]メニューのコマンドを選択します。



### イメージの新規挿入

[アニメーション] - [イメージの新規挿入]を選択すると、白紙のフレームを挿入します。



### イメージの挿入

[アニメーション] - [イメージの挿入]を選択すると、イメージを選んで新規フレームとして挿入します。



このイメージを上へ/このイメージを下へ  
[アニメーション] - [このイメージを上へ]または  
[アニメーション] - [このイメージを下へ]を選択  
すると、選択しているフレームの順番を入れ替  
えます。

#### 6 補足

フレームをドラッグ&ドロップしても、順番  
を入れ替えることができます。このとき、  
[Ctrl]キーを押しながらドラッグ&ドロップす  
ると、フレームをコピーできます。

# プレビューで確認する

この章で編集した内容を、プレビューで確認するときのポイントを紹介します。プレビューが表示されていない場合は、[表示] - [プレビュー]を選択してください。



## リアルタイムプレビュー

ページウィンドウでイメージを挿入すると、編集内容がリアルタイムでプレビューに反映されます。また、イメージ編集時も編集内容がリアルタイムで表示されます。

## アニメーション

ページウィンドウでは動作しなかったアニメーションイメージが、プレビューでは動作します。

## キャリア切替

キャリア切替ボタンを押すと、iモード/J-SKY/EZwebそれぞれのキャリアで表示可能な形式に変換されたイメージの見栄えを確認できます。

## 表示可能なイメージ対応の変更

[オプション]ボタンを押すと、表示可能なイメージ形式を変更できます。

また、プレビュー画面の表示色を変更することもできます。

# 第6章

## リンクを設定する

---



この章の概要 .....	94
ページ間のリンクを設定する...	96
その他のリンクを設定する ...	100
プレビューで確認する.....	104

## この章の概要

この章では、ページ間にリンクを設定します。サイト外のページへのリンクを設定したり、メール送信や電話発信のためのリンクを設定することもできます。

### 操作の流れ

この章で解説している操作の概要です。



#### ページ間のリンク設定 (P.96)

ほぼ必須

サイト内のページ間にリンクを設定して行き来できるようにします。

#### ほかのサイトへのリンク設定 (P.100)

必要に応じて

「http://」で始まる、ほかのサイトへのリンクを設定します。

#### メール送信リンクの設定 (P.102)

必要に応じて

メールを送信するためのリンクを設定します。

#### 電話発信リンクの設定 (P.103)

必要に応じて

電話をかけるためのリンクを設定します。

#### ダイレクトキーの設定 (P.98)

必要に応じて

携帯電話の数字キーを押してリンク先へジャンプできるように設定します。



## CGIページへのリンク



レンタルディスクサービスで使用する掲示板/チャット/日記ページへのリンクを設定する操作については、P.114で解説しています。アンケートフォームへのリンク設定については、通常のページへのリンクと同じように設定してください。

## iアプリへのリンク



iアプリリンクを設定する操作については、P.121で解説しています。

# ページ間のリンクを設定する

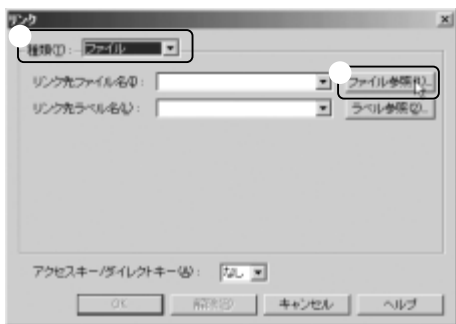
サイト内のページ間にリンクを設定して、ページを行き来できるようにします。

## ページ間のリンク設定

ここでは、サイト内のほかのページへのリンクを設定します。



リンクを設定する文字列またはイメージをドラッグします。  
ドラッグした文字列またはイメージが選択された状態になります。



[書式] - [リンク]を選択します。  
[リンク]ダイアログが表示されます。

[種類]で「ファイル」が選択されていることを確認します。

[ファイル参照]ボタンを押します。  
[ファイルの参照]ダイアログが表示されます。

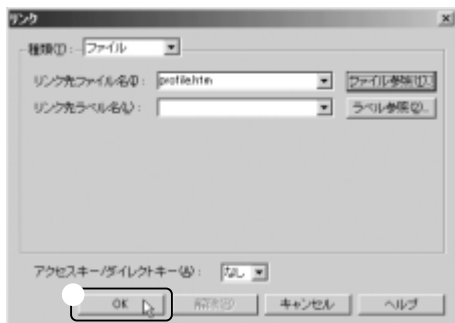


リンク先のページを選択します。

### 📖 補足

『iど〜も! V 3』で作成したページは、通常「ページフォルダ」に保存されています。ページフォルダを開くには、ダイアログボックス左側の[ページフォルダ]ボタンを押してください。

[OK]ボタンを押します。  
[ファイルの参照]ダイアログが開いて、[リンク]ダイアログに戻ります。



[リンク先ファイル名]に選んだページのファイル名が表示されていることを確認して[OK]ボタンを押します。



文字列に選択したページへのリンクが設定されます。ページウィンドウでリンクが設定された箇所にマウスポインタを合わせると、ステータスバーにリンク先の情報が表示されます。

携帯電話やプレビューでページを表示したときにこの部分を選択すると、リンク先のページが表示されます。

### 💡 リンク文字列の入力



文字列を選択せずに[書式] - [リンク]を選択した場合は、[リンク]ダイアログに[リンク文字列]欄が表示されます。ここに入力した文字がページに挿入され、リンクが設定されます。

### 💡 ページ以外のファイルをリンク先に指定する

リンク先には、イメージファイルやメロディファイルなどを指定することもできます。iモードページの場合にはBGMを挿入できないので、ページからメロディをダウンロードできるようにするには、メロディファイルへのリンクを設定します。

## ダイレクトキーの設定

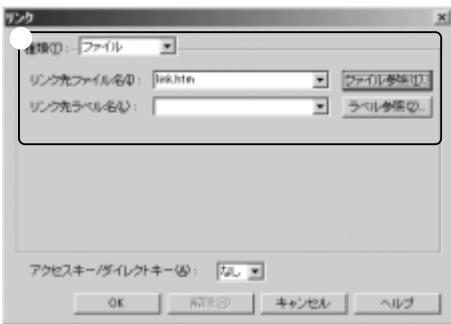
携帯電話には、0~9/#/\*のキーを押すだけでリンク先へジャンプできるダイレクトキー機能が搭載されています。

ここでは、リンクにダイレクトキーを設定する操作を解説します。



リンクを設定する文字列またはイメージをドラッグします。

ドラッグした文字列またはイメージが選択された状態になります。



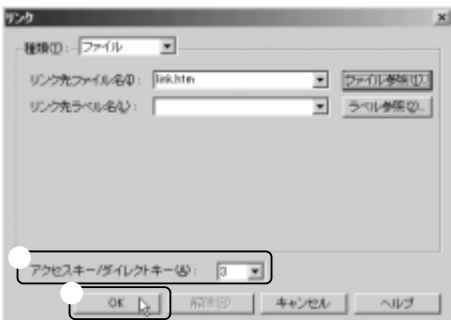
[書式] - [リンク]を選択します。

[リンク]ダイアログが表示されます。

リンク先を設定します (P.96,100 )

### リンク文字列の入力

文字列を選択せずに[書式] - [リンク]を選択した場合は、[リンク]ダイアログに[リンク文字列]欄が表示されます。ここに入力した文字がページに挿入され、リンクが設定されます。



[アクセスキー/ダイレクトキー]で、ダイレクトキーの種類を選択します。

[OK]ボタンを押します。



リンクにダイレクトキーが設定されます。ページウィンドウで、リンクが設定された箇所にマウスポインタを合わせると、ステータスバーにリンク先の情報が表示されます。

携帯電話やプレビューでページを表示したときにキーを押すと、ダイレクトキーが設定されたリンク先のページを表示します。

## 絵文字と併用する



ページを見たときにダイレクトキーが設定された箇所がすぐわかるように、絵文字を挿入することをお勧めします。

素材パレットで[サイト]カテゴリに、ダイレクトキー用の絵文字が用意されています。絵文字を挿入する操作については、P.60をご覧ください。

## その他のリンクを設定する

『ど~も!V3』では、ページ間のリンクのほかに、他サイトへのリンク、メール送信用のリンク、電話発信用のリンク、掲示板/チャット/日記へのリンク(P.114) その他のリンクを設定することができます。

### 他サイトへのリンク設定

ここでは、「http://～」で始まるURLを指定して、他サイトへのリンクを設定します。



リンクを設定する文字列またはイメージをドラッグします。

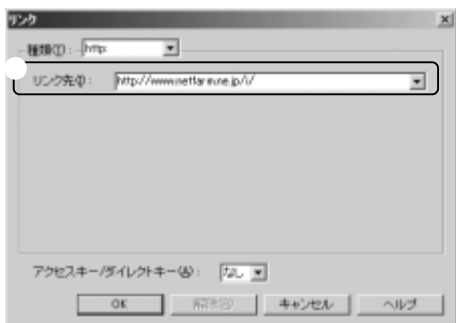
ドラッグした文字列またはイメージが選択された状態になります。



[書式] - [リンク]を選択します。

[リンク]ダイアログが表示されます。

[種類]で「http:」を選びます。



[リンク先]に表示されている「http://」に続いて、リンク先のURLを入力します。



必要に応じてダイレクトキー (P.98) を設定します。

[OK]ボタンをクリックします。  
選択した文字列またはイメージに、他サイトへのリンクが設定されます。



携帯電話でページを表示したときにこの部分を選択すると、リンク先にジャンプします。

## メール送信用のリンク設定

ここでは、メールを送信するためのリンクを設定します。



リンクを設定する文字列またはイメージをドラッグします。  
ドラッグした文字列またはイメージが選択された状態になります。

[書式] - [リンク]を設定します。  
[リンク]ダイアログが表示されます。



[種類]で「メール(mailto:)」を選択します。

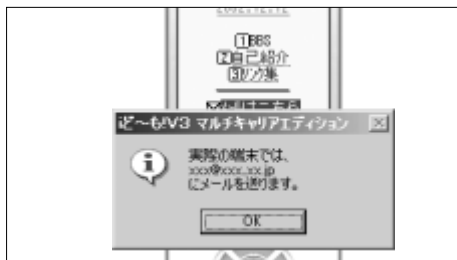
[メールアドレス]に、宛先のメールアドレスを入力します。



必要に応じて、宛先の名前やフリガナ、メールの題名、本文を設定することもできます。それぞれの欄に入力してください。ただし、携帯電話の機種によってはこれらの設定に対応していない場合があります。

必要に応じて、ダイレクトキー (P.98) を設定します。

[OK]ボタンを押します。  
メール送信用のリンクが設定されます。



携帯電話でページを表示したときにこの部分を選択すると、指定したメールアドレスにメールを送信できます。  
プレビューでは、左図のようなメッセージが表示されます。



## 電話発信用のリンク設定

ここでは、電話をかけるためのリンクを設定します。



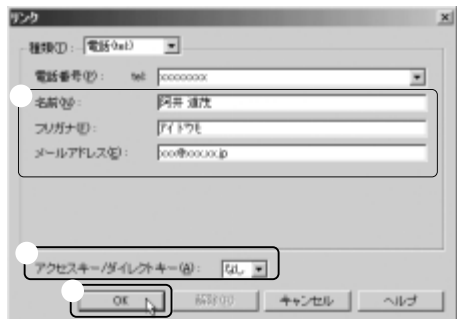
リンクを設定する文字列またはイメージをドラッグします。  
ドラッグした文字列またはイメージが選択された状態になります。

[書式] - [リンク]を選択します。  
[リンク]ダイアログが表示されます。



[種類]で、「電話(tel:)」を選択します。

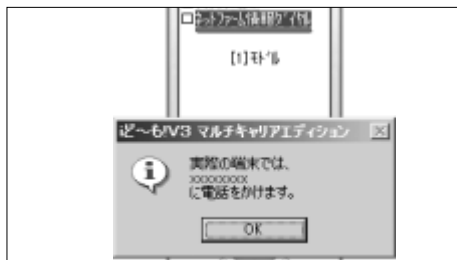
[電話番号]に電話番号を市外局番から入力します。



必要に応じて、発信先の名前やフリガナ、メールアドレスを設定することもできます。それぞれの欄に入力してください。ただし、携帯電話の機種によってはこれらの設定に対応していない場合があります。

必要に応じて、ダイレクトキー (P.98) を設定します。

[OK]ボタンを押します。  
選択されている文字またはイメージに、電話発信用のリンクが設定されます。



携帯電話でページを表示したときにこの部分をクリックすると、指定した電話番号に電話がかけられます。  
プレビューでは、左図のようなメッセージが表示されます。

# プレビューで確認する

この章で編集した内容を、プレビューで確認するときのポイントを紹介します。プレビューが表示されていない場合は、[表示] - [プレビュー]を選択してください。



## クリックしてリンク先を表示

プレビュー画面でリンクをクリックすると、リンク先が表示されます。

## インターネット上のページを見ているときは

インターネット上のページ（「http://～」で指定されたページ）を表示しているときには、プレビュー画面の下部中央にアイコンが表示されます。

## 携帯電話と同じ操作でリンク先を表示

方向キーでリンクを選び、選択/決定キーを押すと、リンク先が表示されます。

キーボードの[ ]キーと、[Enter]/[Space]キーを押して操作することもできます。

## ダイレクトキーの利用

数字キーを押すと、ダイレクトキーが設定されているリンク先が表示されます。

キーボードの[0]～[9]/\*/#キーを押して操作することもできます。

# 第7章

## CGIを利用する

---



この章の概要 .....	106
CGIページを利用する .....	108
アクセスカウンタを挿入する...	118

## この章の概要

『ど～も!V3』では、チャット/掲示板/日記/アンケートフォームページやアクセスカウンタを挿入することができます(レンタルディスクサービス専用)

### 使用できるCGI

『ど～も!V3』では、以下のCGIを使用できます。

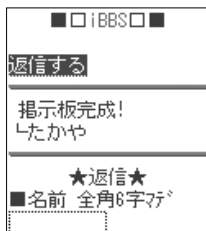


#### チャット

インターネットにアクセスしているユーザー同士の会話がオンラインで楽しめます。

設置可能数：1サイトにつき1つ

利用方法：[ファイル] - [新規ページ作成]でテンプレートを選択 (P.108)

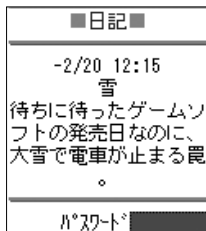


#### 掲示板

ページにアクセスしたユーザーがメッセージを書き込みます。他人のメッセージを読んだり、返答することもできます。

設置可能数：1サイトにつき1つ

利用方法：[ファイル] - [新規ページ作成]でテンプレートを選択 (P.108)

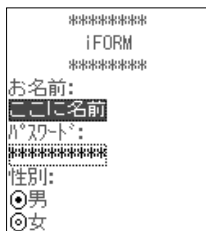


#### 日記

ページにアクセスして書き込む日記です。一度書いた日記を編集し直したり、削除したりすることもできます。

設置可能数：1サイトにつき1つ

利用方法：[ファイル] - [新規ページ作成]でテンプレートを選択 (P.108)



#### アンケートフォーム

フォームに入力した内容が指定したメールアドレスに送信されます。

設置可能数：制限なし

利用方法：[ファイル] - [新規ページ作成]でテンプレートを選択 (P.111)



#### アクセスカウンタ

ページにアクセスがあるごとに数値が増えていくカウンタです。

設置可能数：制限なし

利用方法：[挿入] - [アクセスカウンタ]でページに挿入 (P.118)

## 注意事項

『ど～も!V3』で作成したCGIを利用する際の主な注意点です。  
その他の注意事項については、レンタルディスクサービス登録時に表示される利用規約をご覧ください(P.136)

### 「レンタルディスクサービス」以外のプロバイダでは使用できません

『ど～も!V3』で作成したCGIページは、「レンタルディスクサービス」専用です。それ以外のプロバイダでは使用できません。

### 作成したページの保存場所/ファイル名

チャットページ/掲示板/日記ページは、決まった保存場所に、決まったファイル名で自動的に保存されます。

ファイルを移動したり、ファイル名を変更すると、CGIは動作しません。

### 作成できる個数

チャット/掲示板/日記は、1つのサイトにつき、それぞれ1つずつしか作成できません。すでに作成された状態でもう一度作成すると、古いページは上書きされます。サイト作成ウィザード(P.36)で作成したCGIも同様です。  
なお、アクセスカウンタとアンケートフォームは個数の制限なく使用できます。

### CGIの利用により損害が生じた場合

『ど～も!V3』で作成したCGIページはお客様の責任の元でご使用ください。CGIを利用して生じたいかなる損害も、弊社では保障いたしません。

### ご利用停止の可能性

違法な、または公序良俗に反する状態で本サービスが使用されていると弊社が判断した場合などに、予告なくご利用を停止させていただくことがあります。

# CGIページを利用する

『iど~も!V3』では、テンプレートを選択してチャット/掲示板/日記/アンケートフォームを作成することができます。

## チャット/掲示板/日記の作成

これらのCGIは「レンタルディスクサービス (P.136)」専用です。

ここでは、掲示板を作成します。チャット/日記を作成する場合は、ほぼ同じ操作で作成できます。



[ファイル] - [新規ページ作成]を選択します。  
[新規作成]ダイアログが表示されます。

ダイアログボックス左側で[CGIページ]ボタンを押します。



カテゴリタブの[掲示板]タブをクリックします。



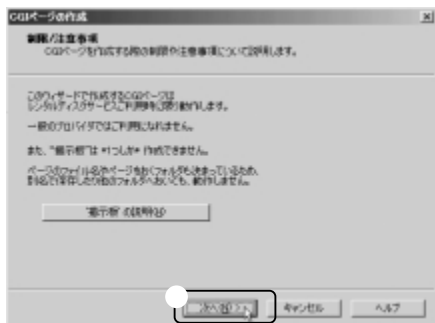
好きな掲示板を選びます。

### ☞ 補足

各カテゴリにはそれぞれ複数のサンプルがあります。これらはデザインが異なるだけで、機能は同じです。

[OK]ボタンを押します。

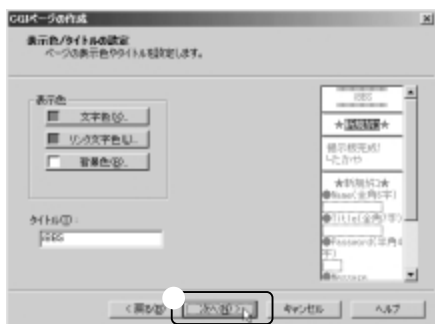
[CGIページの作成]ウィザードが表示されます。



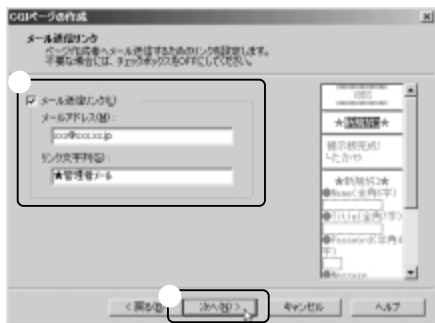
内容を確認して、[次へ]ボタンを押します。  
ウィザードの次のページが表示されます。

### 6 補足

['掲示板'の説明]ボタンを押すと、掲示板の  
使用方法や注意事項などが表示されます。



必要に応じて、ページの表示色やタイトルを  
変更し、[次へ]ボタンを押します。  
ウィザードの次のページが表示されます。



メール送信リンクを挿入します。[メールア  
ドレス]に自分のメールアドレスを入力しま  
す。必要に応じて、リンク文字列を変更す  
ることもできます。

### 6 補足

メール送信リンクが不要の場合は、[メール  
送信リンク]をOFFにします。

[次へ]ボタンを押します。  
ウィザードの次のページが表示されます。



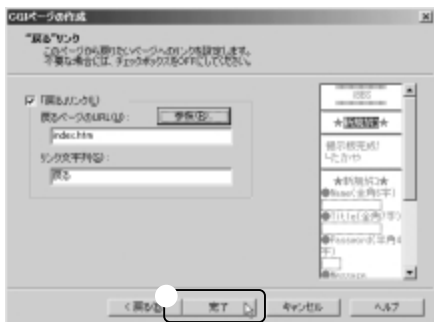
掲示板ページで「戻る」をクリックしたとき  
にジャンプするページを設定します。[参照]  
ボタンを押します。  
[開く]ダイアログが表示されます。

### 6 補足

戻るリンクが不要の場合は、[「戻る」リ  
ンク]をOFFにします。



掲示板から「戻る」リンクで戻りたいページを選択して[OK]ボタンを押します。  
 [CGIページの作成]ウィザードに戻ります。[戻るページのURL]に、選んだページのファイル名(パス)が表示されます。



[完了]ボタンを押します。  
 「ibbs ¥ bbs.htm」と「ibbs ¥ reply.htm」が開かれます。



作成したページは、必要に応じて編集できます。その際には、「\_TXFER\_MARK\_」などの「\_」で囲まれた文字列や、フォーム領域のオブジェクトを変更削除してしまうと、CGIが動作しなくなってしまいます。ご注意ください。詳しくは、P.116をご覧ください。



## アンケートフォームの作成

アンケートフォームを作成します。アンケートフォームは「レンタルディスクサービス (P.136)」専用です。



[ファイル] - [新規ページ作成]を選択します。  
[新規作成]ダイアログが表示されます。

ダイアログボックス左側で[CGIページ]ボタンを押します。



カテゴリタブの[アンケートフォーム]タブをクリックします。

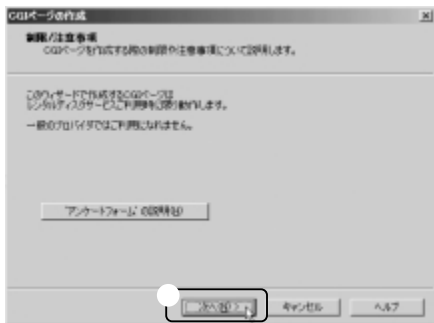


好きなアンケートフォームを選択します。

### 補足

各カテゴリにはそれぞれ複数のサンプルがあります。これらはデザインが異なるだけで、機能は同じです。

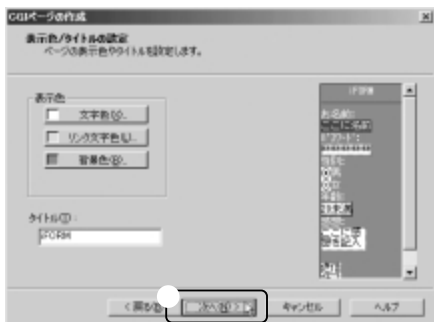
[OK]ボタンを押します。  
[CGIページの作成]ウィザードが表示されます。



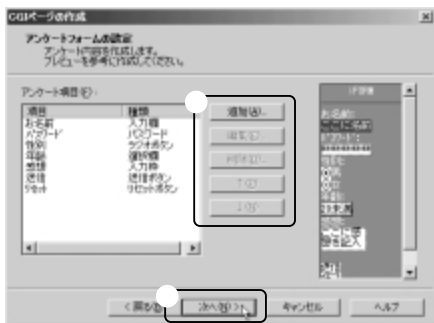
内容を確認して、[次へ]ボタンを押します。  
ウィザードの次のページが表示されます。

### 6 補足

[「アンケートフォーム」の説明]ボタンを押すと、アンケートフォームの使用方法や注意事項などが表示されます。



必要に応じて、ページの表示色やタイトル名を変更し、[次へ]ボタンを押します。  
ウィザードの次のページが表示されます。



アンケートの項目を作成し、[次へ]ボタンを押します。項目を追加したり、追加されている項目を編集/削除したり、項目の順番を入れ替えることができます。

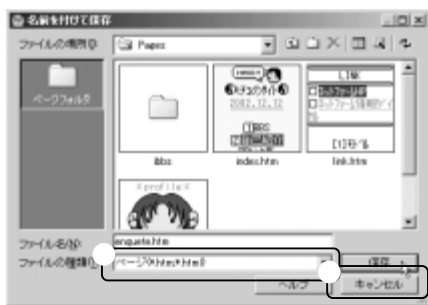


[メールアドレス]に、アンケートの送信先メールアドレスを入力します。通常は、自分のメールアドレスを入力します。

[完了]ボタンを押します。  
アンケートフォームページが開かれます。



[ファイル] - [名前を付けて保存]を選びます。  
[名前を付けて保存]ダイアログが表示されます。

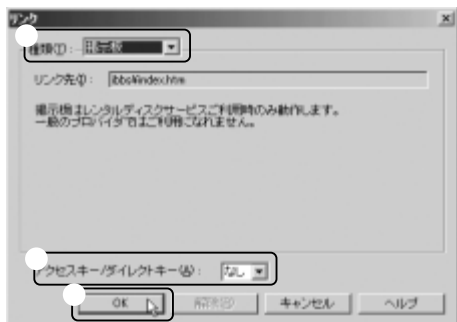


[ファイル名]にファイル名を入力します。

[保存]ボタンを押します。  
アンケートフォームのページが保存されます。

## CGIページへのリンク設定

作成したCGIページへのリンクを設定します。  
ここでは例として、掲示板へのリンクを設定します。



リンクを設定する文字列/イメージを、ドラッグします。  
文字列/イメージが選択された状態になります。

[書式] - [リンク]を選択します。  
[リンク]ダイアログが表示されます。

[種類]で「掲示板」を選択します。

### ❗ 注意

チャット/掲示板/日記へのリンクを設定するときは、必ず[リンク]ダイアログの種類で「チャット」「掲示板」「日記」を選択してください。

必要に応じて、ダイレクトキーを設定します。

[OK]ボタンを押します。

選択した文字列に、掲示板ページへのリンクが設定されます。

携帯電話でページを表示したときにこの部分を選択すると、掲示板が表示されます。

### 📌 補足

プレビューでCGIページを表示するには、先にサイトをアップロードする必要があります。詳しくは、次のページをご覧ください。

### 💡 アンケートフォームへのリンク

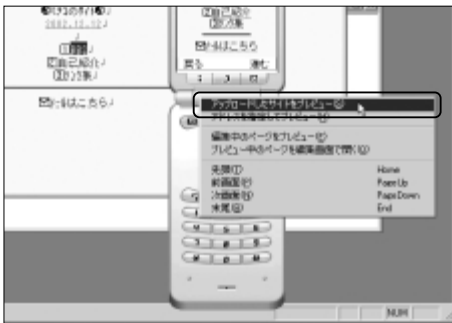
アンケートフォームページへのリンクを設定する場合は、通常のページと同じように、作成・保存したページへのリンクを設定してください。(P.96)

## CGIページのテスト

作成したCGIページをプレビュー上で表示します。先にサイトをアップロードする必要があります。



サイトをアップロードします。詳しくは、P.136をご覧ください。



プレビューの操作パネル上で右クリックします。ポップアップメニューが表示されます。

[アップロードしたサイトをプレビュー]を選択します。

アップロードしたサイトのトップページがプレビューに表示されます。



リンクをたどってCGIページを開き、動作を確認します。

### 管理モードのパスワード

チャット、掲示板、アンケートフォームの設定・管理を行ったり、日記を書き込むためには、管理モードで行う必要があります。

その際に必要になるパスワードは、ライセンス登録時に送信されてくる登録確認メールに記載されています (P.27)。

## CGIページの編集

作成したチャット/掲示板/日記/アンケートフォームなどのCGIページを編集することもできます。



このとき、下記の点にご注意ください。

- ・「\_\_TXFER\_MARK\_\_」などの、「\_\_」で囲まれた文字列を変更・削除しないでください。
- ・フォーム領域のオブジェクトを変更・削除しないでください。
- ・ファイル名や保存するフォルダを変えないでください。



これらの文字列やオブジェクトを変更・削除したり、保存場所を変えたりすると、CGIが動作しなくなります。

よくわからない場合は、CGIページを編集しないことをお勧めします。

また、誤ってページを編集してCGIが動作しなくなった場合は、最初からCGIページを作り直して、アップロードしてください。

また、各CGIページはページフォルダ内の下記の場所に保存されています。



### チャット

「iCHATフォルダ内の「chat.htm」



## 掲示板

「ibbs」フォルダ内の「bbs.htm（新規書込用）」  
「reply.htm（返信用）」



## 日記

「idiary」フォルダ内の「diary.htm」



## アンケートフォーム

特に決まったフォルダ・ファイル名で保存されては  
いません。通常はページフォルダに保存されて  
います。

# アクセスカウンタを挿入する

ページにアクセスされるごとに数値が増えていくアクセスカウンタを挿入できます。異なるページに挿入されたアクセスカウンタは、別個に動作します。

## アクセスカウンタの挿入



アクセスカウンタを挿入したい箇所をクリックして、カーソルを移動します。



[挿入] - [アクセスカウンタ]を選択します。カーソル位置にアクセスカウンタが挿入されます。

### 補足

アクセスカウンタは、サイト内に複数挿入できます。異なるページに挿入されたアクセスカウンタは別個に動作します。

## アクセスカウンタのテスト



編集集中のページをプレビューで表示したときには、アクセスカウンタは動作しません。適当な数字を当てはめたサンプルとして表示されます。

アクセスカウンタをテストするには、アップロード(P.136)したサイトをプレビューします。プレビューの操作パネル上を右クリックして、[アップロードしたサイトをプレビュー]を選択してください。

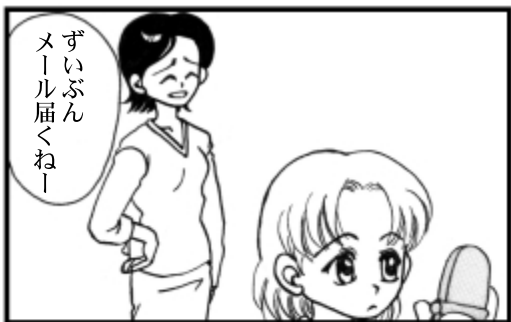


## アクセスカウンタへの書式設定



レンタルディスクサービスのアクセスカウンタは、テキストで表示されます。

ページに挿入されているアクセスカウンタを選択すれば、通常の文字と同様に、文字装飾 (P.66) や行書式 (P.68) を設定できます。



# 第 8 章

## i アプリを利用する

---



この章の概要 .....	122
i アプリを挿入する .....	124
i アプリを動かす .....	128

## この章の概要

『iど～も!V3』にはすぐに使えるサンプルiアプリが収録されています。また、インターネット上のiアプリを起動することもできます。

### 操作の流れ

この章で解説している操作の概要です。



#### i アプリの挿入 (P.124)

必要に応じて

ページにiアプリを挿入して、iアプリリンクを設定します。

#### i アプリの起動 (P.128)

必要に応じて

プレビューでiアプリを動かします。

#### ネット上の i アプリの起動 (P.128)

必要に応じて

インターネット上のiアプリをダウンロードして起動します。  
iアプリによっては、正しく動作しない場合もあります。

#### i アプリの操作 (P.129)

必要に応じて

プレビューのキーでiアプリを操作します。キーボードでも操作可能です。

## iアプリ利用上の注意

『iど～も!V3』でiアプリをご利用になる場合の主な注意事項です。

### 対応機種について

iアプリは、iアプリ対応のiモード端末でのみダウンロード・起動できます。J-フォンのJAVAアプリや、auのezplusとの互換性はありません。

### プレビューでの起動

『iど～も!V3』のプレビューで、すべてのiアプリが動作するわけではありません。iアプリによっては、起動しない場合や正しく動作しない場合があります。また、プレビューでの動作がiモード端末での動作と異なる場合もあります。

### プレビューの対応機種について

『iど～も!V3』のプレビューでは、対応機種が「503i, FOMA」「504i」のときのみiアプリを起動できます。また、504i専用のiアプリは、対応機種が「504i」のときのみ起動できます。

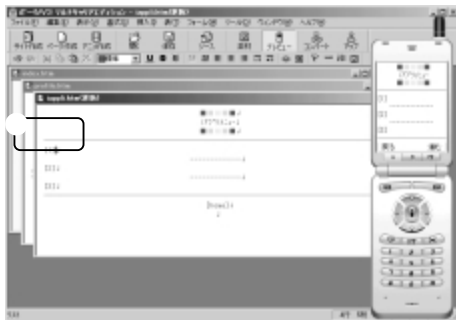
プレビューの対応機種を変更するには、オプションキーを押してください(P.29)

# i アプリを挿入する

ページにiアプリを挿入します。iアプリは、J-SKY 端末、EZweb 端末およびiアプリに対応していないiモード端末では利用できません。

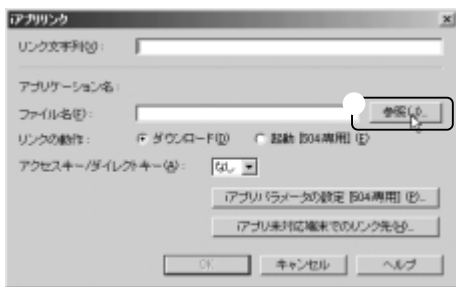
## i アプリの挿入

ここでは、例として付属のサンプルiアプリをページに挿入します。



i アプリリンクを挿入する箇所をクリックして、カーソルを移動します。

[書式] - [i アプリリンク]を選択します。  
[i アプリリンク]ダイアログが表示されます。



[参照]ボタンを押します。  
[ファイルの参照]ダイアログが表示されます。



ダイアログボックス左側の[i アプリサンプル]ボタンを押します。

### 補足

弊社の「i あぶる」を同じコンピュータでご使用の場合は、[i あぶる]ボタンを押すと、保存されているiアプリを選択することができます。



カテゴリタブでiアプリのジャンルを選択します。

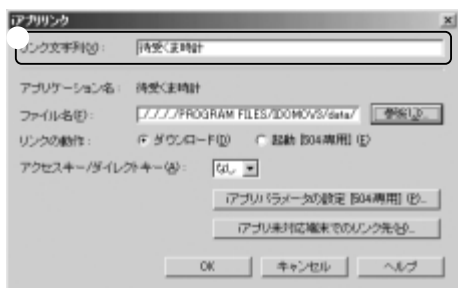


iアプリを選択します。

[OK]ボタンを押します。

[i アプリリンク]ダイアログに戻ります。

[アプリケーション名]に、選択した i アプリの名前が表示されます。

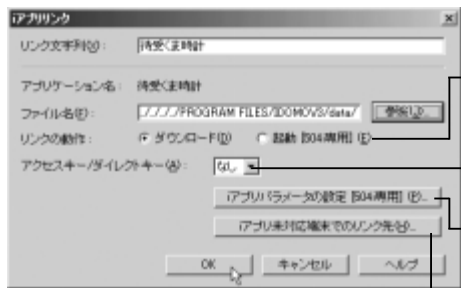


必要に応じて、[リンク文字列]を変更します。ここに入力されている文字列がページに挿入され、i アプリリンクが設定されます。



#### ⑥ 補足

文字列を選んで[書式] - [i アプリリンク]を選択した場合は、[リンク文字列]欄は表示されません。



必要に応じて、その他の設定を変更します。

iモード端末でリンクを選んだときの動作を設定します。

ダイレクトキー (P.98)を設定します。

iアプリに渡すパラメータを指定します。

iアプリに対応していない端末でリンクを選んだときに表示するページを指定します。

### 補足

『iど～も!V3』では、iアプリリンクを設定すると、自動的にページを作成します (nfcx-iapp.htm)。ほかのページを指定したい場合は、このボタンを押して設定を変更してください。



[OK]ボタンを押します。

カーソル位置に、iアプリへのリンクを設定した文字列が挿入されます。



iモード端末やプレビューでページを表示したときにこの部分を選択すると、iアプリを起動/ダウンロードします。





[ファイル] - [上書き保存]を選択します。  
iアプリがページフォルダにコピーされます。

# iアプリを動かす

iアプリはプレビュー上で実際に動かすことができます。サンプルのiアプリだけでなく、ネット上に公開されているiアプリを動かすこともできます。

## iアプリの起動

ページに挿入したiアプリをプレビュー上で起動します。



iアプリを挿入したページを開きます。



プレビュー画面で、iアプリリンクが設定された文字列をクリックします。

iアプリが起動します。

### 補足

プレビューの対応機種が「503i, FOMA」「504i」以外になっている場合は、iアプリを起動できません。また、504i専用iアプリは「503i, FOMA」では起動できません。オプションキーを押して機種を変更してください。

## ネット上のiアプリの起動

『ど〜も!V3』では、素材集のサンプルiアプリだけでなく、インターネット上に公開されているiアプリを動かすこともできます。

ここでは、ネットファームiモードページで公開されているiアプリを、プレビュー上で動かします。



プレビューの操作パネル上で右クリックして、[アドレスを指定してプレビュー]を選択します。

[アドレスを指定して開く]ダイアログが表示されます。



「[www.netfarm.ne.jp/download/iappli/](http://www.netfarm.ne.jp/download/iappli/)」と [アドレス] に半角文字で (日本語入力がOFFの状態) で入力して、[OK] ボタンを押します。

指定したページが開かれます。

#### 注意

左図はサンプルです。実際のページとは異なる場合があります。また、このページは予告なく削除/移動される場合がありますので、あらかじめご了承ください。

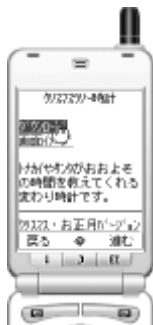


リンクをたどっていき、iアプリへのリンクをクリックします。

iアプリが起動します。

#### 注意

iアプリによっては、『iど〜も!V3』で起動できないものや正しく動作しないものがあります。あらかじめご了承ください。



## iアプリの操作

iアプリを操作するには、プレビューのキーをクリックします。

また、iモードプレビューのキーをクリックする代わりに、キーボードのキーを押して操作することもできます。

キー	名称	キーボード
	ソフトキー1	[Home] / [F2]
	ソフトキー2	[End] / [F3]
	上	[ ]
	左	[ ]
	右	[ ]
	下	[ ]
	選択・決定	[Space] / [Enter]
		[0]~[9] / [*] / [-]



# 第9章

## サイトを公開する

---



この章の概要 .....	132
マルチキャリアサイトを 作成する .....	134
アップロードの準備をする ...	136
アップロードを実行する ...	140
FTPサーバ上のファイルを 操作する .....	142

## この章の概要

作成したサイトに携帯電話でアクセスできるようにするには、サイトを構成するファイルをFTPサーバに転送し、インターネット上にサイトを公開する必要があります。

### 操作の流れ

この章で解説している操作の概要です。



#### マルチキャリアコンバートの実行 (P.134)

**必須**

作成したサイトから、iモード/J-SKY/EZweb用のサイトを作成します。

#### アップロードの準備 (P.136)

**必須**

アップロードやFTPを実行するために接続先の情報を設定します。

#### アップロードの実行 (P.140)

**必須**

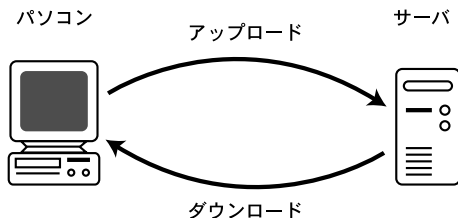
サイトを構成するファイルをまとめてFTPサーバに転送します。

#### FTPの実行 (P.142)

**必要に応じて**

FTPサーバに接続します。個々のファイルに対して、アップロード、ダウンロード、削除、名前変更、パーミッション変更を実行できます。

## サイトを公開するには



作成したサイトを公開して携帯電話でアクセスできるようにするには、サイトを構成するファイルをプロバイダなどが所有するFTPサーバに転送する必要があります。

ご使用のコンピュータのファイルをFTPサーバに転送することを「アップロード」といいます。逆に、FTPサーバのファイルをご使用のコンピュータに転送することは「ダウンロード」といいます。

## アップロードとFTP

『ど~も!V3』では、2種類のアップロード方法が用意されています。

### アップロード

ご使用のコンピュータから、サイトのファイルをまとめてFTPサーバに転送します。通常は、アップロードを実行すれば、簡単かつ効率よくページをインターネット上に公開することができます。

### FTP

FTPサーバに接続して、ファイルを個々にアップロードします。また、ファイルのダウンロードや削除、名前の変更、パーミッションの変更など、FTPサーバ上のファイルに対して詳細な操作が行えます。

# マルチキャリアサイトを作成する

『iど～も!V3』では、作成したサイトを元に、iモード用、J-SKY用、EZweb用の3つのサイトを自動的に作成します。

## マルチキャリアコンバートとは

『iど～も!V3』では、サイトをアップロードする前に、作成したサイトを元にiモード用、J-SKY用、EZweb用のサイトを作成します。これを「マルチキャリアコンバート」と言います。

ページそのもの (HTML ファイル) の書き換えはもちろん、絵文字やイメージ形式なども、各キャリアに適した形にコンバートします。

## マルチキャリアコンバートの実行

マルチキャリアコンバートには、自動コンバートと手動コンバートがあります。どちらの方法でも、コンバートの内容は同じです。

### 自動コンバート

サイトのアップロードを実行 (P.140) すると、アップロードの前にマルチキャリアコンバートが実行されます。通常は、自動コンバートのみ行っていただければ十分です。

### 手動コンバート

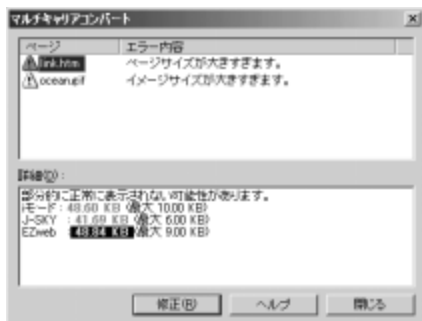
メニューバーで[ツール] - [マルチキャリアコンバート]を選択すると、好きなときにマルチキャリアコンバートを行うことができます。

アップロードせずにサイトをコンバートしたいときにご利用ください。



コンバート中は、左図のような画面が表示されます。

特に問題が見つからなければ、そのままコンバートは終了します。

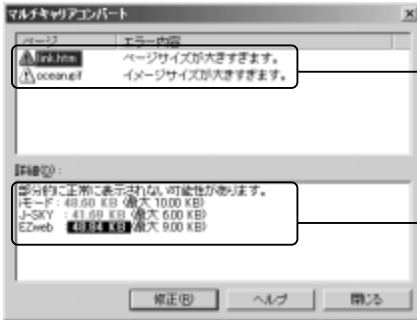


ページやイメージのサイズが携帯電話には大きすぎたり、なんらかの理由でファイルが正しく作成されなかった場合などは、エラーレポート (P.135) が表示されます。



## エラーレポート

マルチキャリアコンバート中に、ファイルサイズが大きすぎるページやイメージが発見されたり、何らかの理由で正しくコンバートが行われなかった場合は、エラーレポートが表示されます。

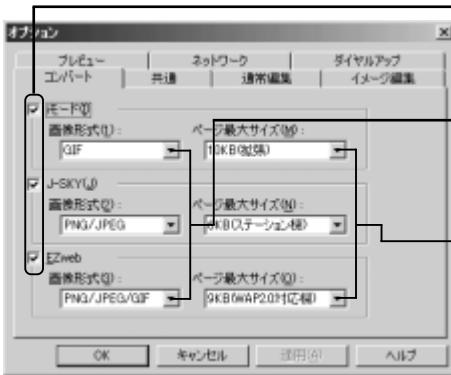


エラーが検出されたファイルです。  
ファイルを選択して[修正]ボタンを押すと、そのファイルが『ど～も!V3』で開かれます。

エラーの詳細です。

## コンバートの設定

メニューバーで[ツール] - [オプション]を選択すると表示される[オプション]ダイアログの[コンバート]タブでは、マルチキャリアコンバートの設定を変更することができます。通常はこの設定を変える必要はありません。



ONになっているキャリア用のサイトへコンバートします。

使用できるイメージ形式です。同じキャリアでも、機種によって対応しているイメージ形式が異なります。

1ページあたりの最大ファイルサイズです。これも機種に追って異なります。ここで設定されている数値を基準にエラーレポートが表示されます。

# アップロードの準備をする

アップロード/FTPを実行する前に、アップロード先について設定をします。

## レンタルディスクサービスについて

「レンタルディスクサービス」とは、『ど～も!V3』をお買い上げになったお客様が、作成したサイトを無料でFTPサーバにアップロードできるサービスです。

なお、本サービスはインターネットへの接続を提供するものではありません。このサービスを利用してサイトをアップロードするには、別途通信料などが必要です。

### レンタルディスクサービスの利点

- ・アップロードの設定が容易です。初回起動時のライセンス登録を完了した時点で、アップロードの設定も自動的に行われます。
- ・『ど～も!V3』で作成したチャット/掲示板/日記/アンケートフォーム/アクセスカウンタを利用できます。

### 主な制限事項

- ・ご利用できるディスク容量は、5MBまでです。
- ・自作CGIの使用はできません。
- ・違法な、または公序良俗に反する様態において本サービスが使用されたと弊社が判断した場合、予告なくページを削除することがあります。
- ・弊社の都合により、同サービスを停止させていただく場合があります。

その他、詳しくは登録時に表示される利用規約をご確認ください。

## 必要な情報

アップロードの準備を行うには、以下の情報が必要になります。あらかじめ確認してください。

### レンタルディスクサービスを利用する場合

特に必要になる情報はありません。

初回起動時のライセンス登録が完了していれば、自動的に設定されます。

### 一般のプロバイダ/LAN上のサーバにアップロードする場合

FTPサーバ名/ユーザー名/パスワード/アップロード先フォルダ

これらの項目は、プロバイダまたはネットワーク管理者から入手します。なお、これらの項目名は、プロバイダによって異なります。また、プロバイダによってはアップロードの前に登録/申込が必要になる場合や、アップロードのサービスを行っていない場合があります。

## アップロードの設定

ここでは、アップロード (P.140) やFTP (P.142) の実行に必要な設定を行います。



[ツール] - [アップロードの設定]を選択します。  
[アップロード・FTPの設定]ウィザードが表示されます。

内容を確認して、[次へ]ボタンを押します。



「レンタルディスクサービス」(P.136) を利用するか、一般のプロバイダ/LANを利用するかを選びます。

[はい、レンタルディスクサービスを利用します。]を選んだ場合は、 に進みます。



[いいえ。一般のプロバイダ/LANを利用します。]を選んだ場合は、左図のメッセージが表示されます。

[はい]ボタンを押すと、 に進みます。

[いいえ]ボタンを押すと、 に戻ります。



[FTPサーバ名]に、アップロード先のFTPサーバ名を入力して、[次へ]ボタンを押します。

### 注意

この項目は、プロバイダやネットワーク管理者から通知されます。ご利用のプロバイダによっては、項目名が異なることもあります。



[ユーザー名]/[パスワード]に、FTPサーバに接続するときのユーザー名/パスワードをそれぞれ入力して、[次へ]ボタンを押します。

#### 4 注意

この項目は、プロバイダやネットワーク管理者から通知されます。ご利用のプロバイダによっては、項目名が異なることもあります。



[アップロード先フォルダ]に、ファイルをアップロードする先のフォルダ名を入力して、[次へ]ボタンを押します。

#### 4 注意

この項目は、プロバイダやネットワーク管理者から通知されます。ご利用のプロバイダによっては、項目名が異なることもあります。また、アップロード先フォルダが特に指定されていない場合は、空欄のまま残してください。



[高度な設定]ボタンを押すと、アップロードするファイルやFTPの接続方法についての詳細な設定ができます。[次へ]ボタンを押します。

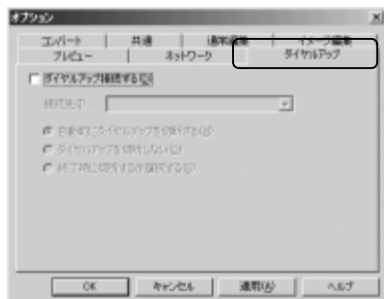
#### 6 補足

通常は、[高度な設定]ボタンを押して詳細な設定を行う必要はありません。



[完了]ボタンを押します。  
アップロードの設定が終了します。

## ダイアルアップの設定

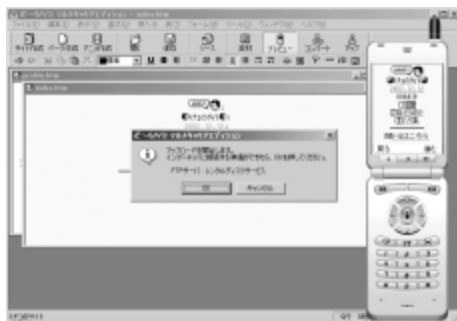


ダイアルアップでインターネットに接続する場合は、[オプション]ダイアログの[ダイアルアップ]タブでダイアルアップの設定をすることができます。詳しくは、P.156をご覧ください。

# アップロードを実行する

「アップロードの準備をする」で設定した項目を元に、サイトを構成するファイルをFTPサーバに転送します。

## アップロードの実行

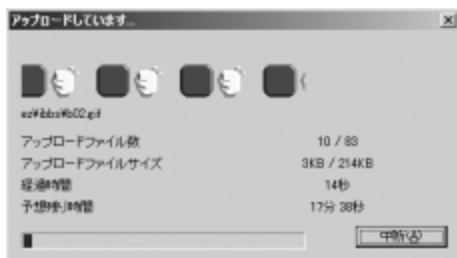


[ツール] - [アップロード]を選択します。マルチキャリアコンバートが実行され (P.130) アップロードの開始を確認するメッセージが表示されます。

### 補足

『i~も!V3』では、マルチキャリアコンバートで作成されたファイルをアップロードします。

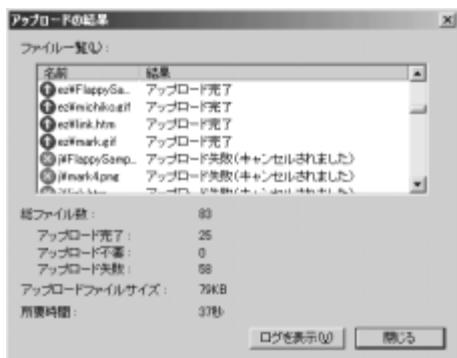
[OK]ボタンを押します。



FTPサーバに接続し、前回のアップロード時から追加/更新されたファイルだけが自動的に転送されます。FTPサーバ上に同名のファイルがあった場合は、上書きされます。最初にアップロードするときは、すべてのファイルがアップロードされます。

### 補足

アップロードするファイルの選択方法を変更するには、「アップロード・FTPの設定」の「高度な設定」で設定します (P.135)



転送が終了すると、アップロードされたファイルのリストや所要時間などが表示されます。

👉 : 正しく転送されたファイル

👎 : 正しく転送されなかったファイル

(マークなし) : 転送の必要がないファイル

[閉じる]ボタンを押して、アップロードを終了します。

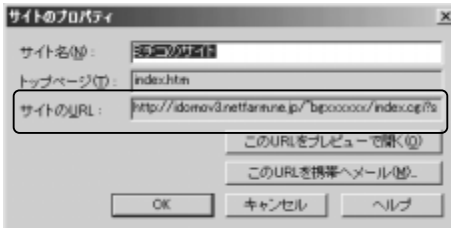
### 補足

[ログを表示]ボタンを押すと、アップロードの詳細経過が表示されます。通常は必要はありませんが、エラー発生時には、問題解決の手がかりになることがあります。

## アップロードされたサイトを見るには

アップロードされたサイトを見るには、携帯電話でURLを入力します。「URL」とは、インターネット上のファイルの位置を示す住所のようなものです。

### レンタルディスクサービスをご利用の場合



レンタルディスクサービスをご利用の場合は、[ファイル] - [サイトのプロパティ]を選択すると、編集集中のサイトのURLを知ることができます。

また、同サービスでは、携帯の機種によってアクセスするページが振り分けられるCGIが標準で動作していますので、キャリアに関係なく1つのURLだけでサイトにアクセスできます。

### 一般のプロバイダやLANをご利用の場合

一般のプロバイダやLANにサイトを公開した場合は、プロバイダ/ネットワークによってURLが異なります。不明の場合は、ご利用のプロバイダまたはネットワークの管理者にお問い合わせください。

### 📁 トップページのファイル名について

URLを指定するとき本来は、下記のようにファイル名まで指定します。

`http://www.xxx.xx.jp/xxx/index.htm`

しかし、一番最初に表示するトップページを、サーバで指定する「デフォルトページ」のファイル名にすると、`http://www.xxx.xx.jp/xxx/`のようにファイル名を省略してURLを指定することができます。

一般に、デフォルトページはindex.htmを使用しますが、プロバイダやネットワークによっては異なる場合があります。詳しくは、ご利用のプロバイダまたはネットワークの管理者にお問い合わせください。

# FTPサーバ上のファイル进行操作する

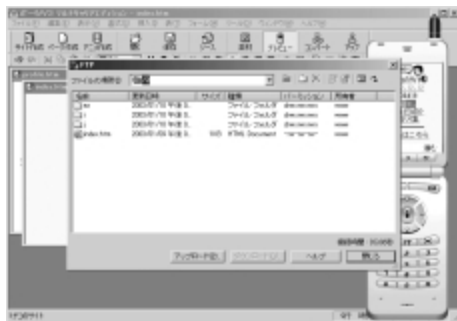
『iど～も!V3』では、FTPサーバに接続して手動でファイルの操作を行うこともできます。ファイルを自分で選択してアップロードするときや、アップロードしたファイルを削除するときなどに実行します。

## FTPサーバへの接続

サーバ上のファイル进行操作するには、まずFTPサーバに接続します。



[ツール] - [アップロードの設定]を選択して、接続先のFTPサーバについて設定します。詳しい設定の手順については、「アップロードの準備をする」(P.136)をご覧ください。



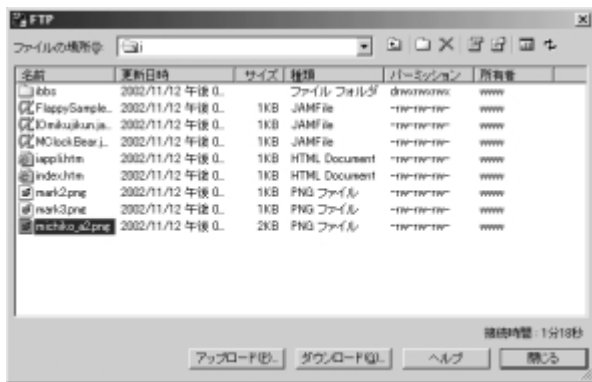
[ツール] - [FTP]を選択します。  
[FTP]ダイアログが表示され、[アップロード・FTPの設定]ウィザードで設定したFTPサーバに接続されます。

FTPサーバ上のファイルやフォルダが一覧表示されます。



## ファイルの操作

[FTP]ダイアログを使用して行う、FTPサーバ上のファイル操作の概要を紹介いたします。詳しくは、[ヘルプ]ボタンを押すと表示されるヘルプトピックをご覧ください。




### アップロード

[アップロード]ボタンを押して、[アップロードファイルの選択]ダイアログでアップロードするファイル/フォルダを選択します。アップロード先のフォルダは、[手動アップロード]ダイアログで表示しているフォルダになります。


### ダウンロード

ダウンロードするファイル/フォルダを選択して、[ダウンロード]ボタンを押します。[ダウンロード先フォルダの選択]ダイアログで、ダウンロード先のフォルダを選択します。

### 削除


削除するファイル/フォルダを選択して、 ボタンを押します。

### 名前の変更

名前を変更するファイル/フォルダを選択して、 ボタンを押します。ファイル/フォルダの名前を変更できる状態になるので、名前を入力して[Enter]キーを押します。

### パーミッションの変更

パーミッションとは、ファイルのアクセス権のことです。通常は変更する必要はありませんが、CGIプログラムをアップロードしたときなどに必要になります。

パーミッションを変更するファイルを選択して、 ボタンを押します。[パーミッションの変更]ダイアログで設定を変更し、[OK]ボタンを押します。



# 第10章

## その他の機能

---



HTMLソースを編集する ...	146
BGMを挿入する .....	148
表を利用する .....	150
フォームを利用する .....	152
オプションを設定する .....	154

# HTMLソースを編集する

『iド～も!V3』では、通常の編集モードのほかにソースモードが用意されています。ソースモードでは、HTMLのタグを直接編集できます。

## ソースモードへの切替

ここでは、通常モードからソースモードへ切り替えて、HTMLのソースを編集する操作について紹介します。



[ファイル] - [ソースモードで開きなおす]を選択します。

ページの編集内容を保存していない場合は、保存を確認するメッセージが表示されます。

[OK]ボタンを押してページを保存します。

### 注意

通常モード/ソースモード切替時には、ページを保存する必要があります。



ソースモードでは、キーボードからタグを入力するほか、[タグの挿入]メニューからタグを挿入することもできます。

また、入力されたタグ内にカーソルを移動すると、[タグの挿入]メニューがタグ固有メニューに変わります。タグ固有メニューから項目を選択すると、タグの属性を挿入できます。

### ヘルプのタグ一覧

メニューから挿入できるタグについて詳しくは、[ヘルプ] - [トピックの検索]を選択し、『iド～も!V3 マルチキャリアエディション ヘルプ』目次の[タグ一覧]をご覧ください。



[ファイル] - [通常モードで開きなおす]を選ぶと、ソースモードから通常モードに切り替えることができます。

このときも、編集内容を保存していない場合は、保存を確認するメッセージが表示されます。[OK]ボタンを押して、ページを保存してください。

## ソース編集時の注意事項

ソースモード編集時の注意事項です。

### HTMLの知識が必要

ソースモードでページを編集するには、HTMLについての知識が必要です。

### メニューから挿入できるタグ

『iど～も!V3』のメニューから挿入できるタグ/属性の中には、iモード対応HTMLに含まれていないものもあります。

また、iモード対応HTMLのすべてのタグ/属性を『iど～も!V3』のメニューから挿入できるわけではありません。

### CGIページを編集するときは

CGIテンプレートから作成したチャット/掲示板/日記/アンケートフォームページや、アクセスカウンタを挿入したページを編集するときには、CGIの動作に必要なタグや文字列を編集/削除しないようご注意ください。CGIが動作しなくなる場合があります。

# BGMを挿入する

J-SKYとEZwebでは、メロディファイルを指定してページのBGMにすることができます。iモードはこの機能に対応していませんので、ご注意ください。

## BGMの挿入

ページにメロディファイルを挿入します。「ど～も!V3」にメロディファイルは付属していません。ご自分で用意してください。

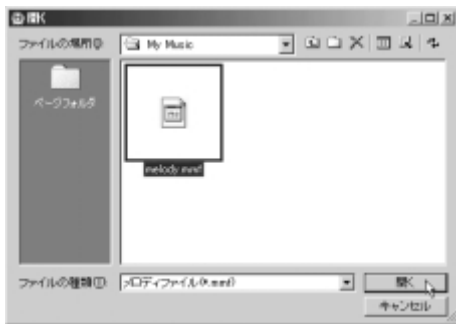


BGMを挿入するページを開きます。

[書式] - [ページのBGM]を選択します。  
[BGMの設定]ダイアログが表示されます。



[参照]ボタンを押します。  
[開く]ダイアログが表示されます。



メロディファイルが保存されているフォルダを開きます。

メロディファイル (mmfファイル) を選択します。

[開く]ボタンを押します。  
[BGMの設定]ダイアログに戻ります。[メロディ]には、選択したメロディファイルのファイル名 (パス) が表示されます。



必要に応じて、BGM演奏のループ回数を設定します。

[OK]ボタンを押します。  
ページにBGMが設定されます。

J-SKY端末やEZweb端末でページを見たときに、BGMが演奏されます。また、メロディをダウンロードして着信音などにもすることもできます。



[ファイル] - [上書き保存]を選択します。  
メロディファイルがページフォルダにコピー  
されます。

**💡 iモードでメロディをダウンロードできるようにするには**

iモードでは、BGM機能に対応していません。ページにメロディを挿入してダウンロードできるようにするには、通常のリンク設定でメロディファイル (mldファイル) を指定してください (P.96)

# 表を利用する

ページに表を挿入することができます。ただし、504iシリーズをはじめとした一部の携帯電話は表を表示できませんので、ご注意ください。

## 表の挿入

表を挿入して、文字を入力したりイメージを挿入します。



表を挿入する箇所をクリックして、カーソルを移動します。

[表] - [表の挿入]を選択します。  
[表の挿入]ダイアログが表示されます。



[行数]/[列数]に作成する表の行数/列数を入力します。

[OK]ボタンを押します。



カーソル位置に指定した行数/列数の表が挿入されます。



セルにカーソルを移動して、文字を入力したり、イメージを挿入します。操作方法はページに文字を入力したりイメージを挿入したりするときと同様です。

セル 表を構成するマス目

列 縦1列分のセル

行 横1行分のセル



## セルの操作

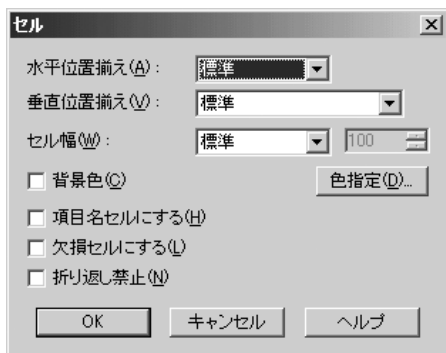


行/列単位でセルを増やしたり減らしたりすることができます。また、行/列をコピー/切り取り/貼り付け/複製することもできます。

## 表/セルの設定



表の中にカーソルを移動して[表] - [表のプロパティ]を選択すると、[表]ダイアログが表示されます。このダイアログボックスでは、表全体のプロパティを設定できます。



また、[表] - [セルのプロパティ]を選択すると、[セル]ダイアログが表示されます。このダイアログボックスでは、カーソルのあるセルについてのプロパティを設定できます。

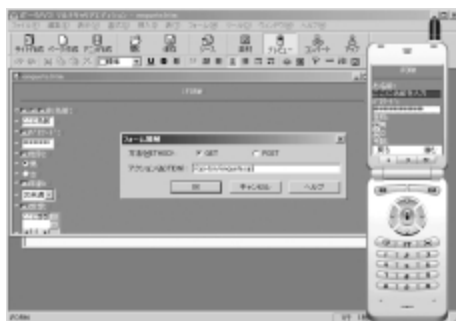
### 横幅の大きい表に注意

携帯電話は画面が小さいので、列が多い表や横幅の大きい表を表示すると、ページが見づらくなったり、表示が乱れることがあります。

# フォームを利用する

CGIプログラムへのデータの引き渡しなどに使用する入力フォームを挿入できます。

## フォームの挿入



フォームを利用するには、最初に[フォーム] - [領域の設定]を選択して、フォーム領域を挿入します。



その後に、[フォーム]メニューから各フォーム要素を挿入します。



なお、『ど〜も!V3』では、プレビューでフォームが動作します。フォーム要素をクリックすると文字を入力したり、項目を選択したり、ボタンを押すことができます。

## CGIの利用

フォーム要素を挿入しただけでは、CGIを利用することはできません。CGIを利用するには別途CGIプログラムが必要です。

また、サーバで実際にCGIが利用できるかどうかは、プロバイダやネットワークによって異なります。CGIの利用可否や、使用できるCGIの種類については、ご利用のプロバイダまたはネットワーク管理者にお問い合わせください。

なお、『iド～も!V 3』ではレンタルディスクサービスを使用した場合に限り、チャット/掲示板/アンケートフォーム/アクセスカウンタを利用することができます (P.106)

# 携帯から写真を取り込む

携帯電話で撮影した写真を『iど～も!V3』にメールで送信し、ページに挿入することができます。パソコンから送信された添付イメージなども同様に挿入できます。

## 『iど～も!V3』メールアドレスの送信

まずは『iど～も!V3』のメールアドレスを、携帯電話に送信します。



[挿入] - [写真メール]を選択します。  
[写真メールの挿入]ダイアログが表示されます。

[アドレス送信]ボタンを押します。  
[メール送信]ダイアログが表示されます。



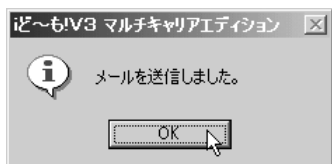
[メール送信先]に、携帯電話のメールアドレスを入力します。

### 注意

携帯電話の設定によっては、『iど～も!V3』からのメールが受信されない場合があります。[本文]下部に表示されているアドレスからのメールを受信できるように設定を変更してください。ドメイン指定受信機能を利用している場合は、「idomov3.netfarm.ne.jp」を追加してください。

[送信]ボタンをクリックします。  
メールが送信され、確認のメッセージが表示されます。

[OK]ボタンを押します。  
[写真メールの挿入]ダイアログに戻ります。



## 携帯電話からのイメージ送信

次に、携帯電話で撮影したイメージをメールに添付して、『iど～も!V3』のメールアドレスへ返信します。

### メール送信の操作

携帯電話の機種によって、写真撮影・メール送信の操作は異なります。携帯電話の操作方法については、携帯電話付属の取扱説明書を参照してください。

## メール受信とイメージ挿入

最後に、携帯電話から送信したメールを『ど～も!V3』で受信し、添付されているイメージをページに挿入します。



イメージを挿入する位置をクリックして、カーソルを移動します。

[挿入] - [写真メール]を選択します。  
[写真メールの挿入]ダイアログが表示されます。



[写真メール受信]ボタンを押します。  
携帯電話からのメールを受信します。



受信したイメージを確認して、[OK]ボタンを押します。

### 補足

挿入したイメージのサイズが携帯電話には大きすぎる場合は、確認のメッセージが表示されます。通常は、[はい]ボタンを押してイメージのサイズを小さくすることをお勧めします。

カーソル位置に、イメージが挿入されます。



# オプションを設定する

[ツール] - [オプション]を選択すると、[オプション]ダイアログが表示されます。このダイアログボックスでは『iど~も!V3』の設定を変更することができます。

## オプションの設定

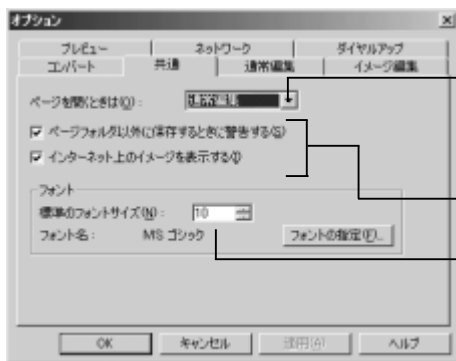


### [コンパート]タブ

マルチキャリアコンパート (P.134) の対象キャリアについて設定します。ONにしたキャリアのサイトを作成します。

使用できる画像形式を設定します。キャリアによって選択肢の内容が決まっています。ここで選択された画像形式でイメージが変換されます。

各キャリアごとにページの最大サイズを設定します。1ページのファイルサイズがこの値を超えると、ページが正しく表示されない場合があります。マルチキャリアコンパート時には、この値を基準としてエラーレポートが表示されます。



### [共通]タブ

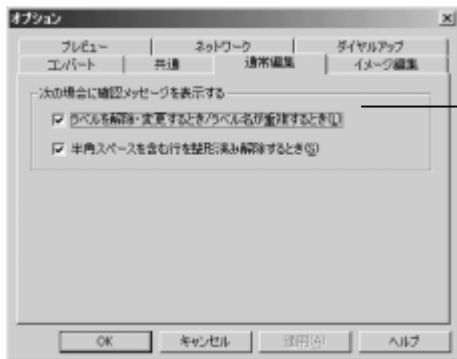
ページを開くときの編集モードを設定します。「通常編集」と「ソース編集」から選ぶことができます。

ONにした項目が有効になります。

編集画面で使用されるフォントのサイズや種類を設定します。

### 注意

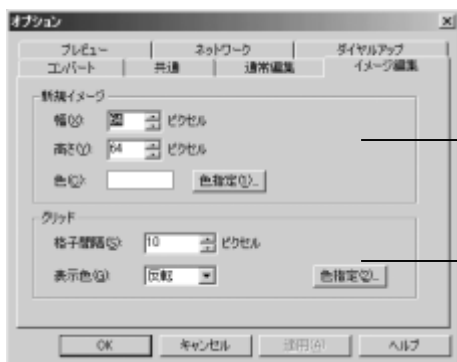
フォントに関する設定内容は、『iど~も!V3』のページウィンドウでのみ有効です。作成したページそのものには影響しません。



### [通常編集]タブ

通常モードでの動作について設定します。

確認メッセージの表示/非表示を切り替えます。



### [イメージ編集]タブ

イメージ編集ウィンドウでの動作について設定します。

新規イメージのサイズと背景色を設定します。

編集時に背景に表示されるグリッドの間隔や色について設定します。



### [プレビュー]タブ

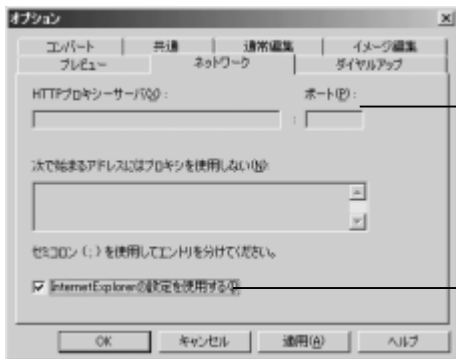
プレビューについて設定します。

対応機種/表示色/液晶サイズを選択します。

ONにした形式のイメージが表示されるようになります。

### 注意

[プレビュー]タブの設定内容は、『iド~も!V3』のプレビューでのみ有効です。作成したページそのものには影響しません。



### [ネットワーク]タブ

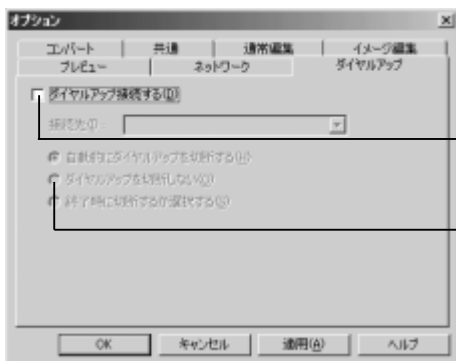
ネットワークについて設定します。

HTTPプロキシサーバについて設定します。

ONにすると、Microsoft Internet Explorerのネットワーク設定をそのまま使用します。

### ❗ 注意

Microsoft Internet Explorerでインターネットに接続できている場合は、設定を変更する必要はありません。



### [ダイヤルアップ]タブ

アップロード (FTP接続) 時のダイヤルアップ接続について設定します。

ONにすると、アップロード時、選択した接続先へ自動的にダイヤルアップ接続します。

アップロードが終了したときに接続を切断するかどうかを選びます。



# 索引

## 英字

BBS	108
BGM	146
CGIページ	
新規作成	108
プレビュー	115
編集	116
リンク	114
FTP	142
FTPサーバ名	138
HTML	146
iアプリ	
起動	128
操作	129
挿入	124
プレビュー	128
リンク	124

## ア

明るさ	84
アクセスカウンタ	118
アクセスキー	98
アップロード	
FTP	143
実行	140
準備	136
設定	136
必要な情報	136
ログ	140
アップロード先フォルダ	138
アニメーション	
新規作成	86
編集	88
アニメーションウィザード	86
アプリケーション	
アンインストール	18
インストール	16
起動	26
終了	26
特長	22
アンインストール	18
アンケートフォーム	111
位置挿入標準	69

## イメージ

エフェクト	84
減色	81
縮小	84
使用できる形式	73
新規作成	80
設定	78
挿入	74,154
素材パレットから挿入	76
トリミング	81
描画	82
開く	80
ページとの関係	73
変形	84
編集	80
保存	85
イメージウィンドウ	28,80
イメージビュー	80
イメージ編集	
明るさ	84
エンボス	84
回転	84
拡大	84
グレースケール	84
コントラスト	84
左右反転	84
シャープネス	84
上下反転	84
ソフト	84
美白	84
メタル	84
モザイク	84
インストール	16
インデント	69
上付き	67
打ち消し線	67
上書き保存	46
エアブラシ	83
エフェクト	84
エフェクトツールバー	80
絵文字	57,99
入力	60
エラーレポート	135
エンボス	84
オプション	156

## カ

回転	84
拡大	84
拡張子	14,44
箇条書き	68
下線	67
画面の見方	28
管理モード	115
起動	
iアプリ	128
アプリケーション	26
キャリア切替ボタン	29
行	150
行書式	68
クリック	13
グレースケール	84
掲示板	108
iドームV3	
アンインストール	18
インストール	16
起動	26
終了	26
特長	22
減色	81
公開	132
コントラスト	84
コンバート	134
設定	135

## サ

サイト	
アップロード	132
エラーレポート	135
概要	35
切替	40
公開	132
削除	40
作成の流れ	30
新規作成	36,40
転送	132
テンプレートで作成	37
名前変更	41
開く	40
プロパティ	41
サイト作成ウィザード	36

サイトテンプレート	37
削除	
サーバ上のファイル	143
サイト	40
ページ	49
文字	58
サポート	10
左右反転	84
四角形	83
四角形塗りつぶし	83
下付き	67
シャープネス	84
レンタルディスクサービス	136
登録	37
自由線	83
終了	26
縮小	84
上下反転	84
書式	68
シリアル番号	9
新規作成	
CGIページ	114
アニメーション	86
イメージ	80
サイト	36,40
ページ	42
数字キー	29
ステータスバー	28
すべて保存	47
整形済み	68
設定	
BGM	146
アップロード	136
イメージ	78
セル	151
表	151
マーキー	65
文字装飾	66
横線	62
セル	150
選択/決定キー	29
挿入	
BGM	146
iアプリ	124
アクセスカウンタ	118

イメージ	74,154
表	150
フォーム	152
マーキー	64
横線	62
ソース編集	146
ソースモード	146
素材集	76
素材パレット	28,60,76
ソフト	84
ソフトウェア使用許諾契約	6
ソフトキー	29
<b>タ</b>	
タイトル	50
タイトルバー	28
ダイヤルアップ	158
ダイレクトキー	98
ダウンロード	143
楕円	83
楕円塗りつぶし	83
多角形	83
タグ	146
ダブルクリック	13
チャット	108
中央寄せ	69
長文引用	68
直線	83
通常行	68
通常モード	146
ツールバー	28
定義語	68
定義内容	68
転送	132
テンプレート	37,42
点滅	67
電話発信	103
動作環境	8
閉じる	48
トップページ	141
ドラッグ&ドロップ	13
取り消し	84
トリミング	81

<b>ナ</b>	
名前を付けて保存	45
日記	108
入力	
アクセスカウンタ	118
絵文字	60
日付と時刻	59
マーキー	64
文字	58
横線	62
塗りつぶし	83
<b>ハ</b>	
パーミッション	143
背景色	52
パスワード	27,115,138
番号	68
左寄せ	69
必要システム	8
日付と時刻	59
美白	84
表	150
描画	82
描画ツールバー	80
表示色	67
開く	
イメージ	80
サイト	40
ページ	48
ファイル名	44,141
フォーム	152
フレームビュー	80
プレビュー	29
CGIページ	115
iアプリ	128
アクセスカウンタ	118
確認	70,92,104
サイト	141
プレビュー画面	28
ページ	
イメージとの関係	73
上書き保存	46
削除	49
新規作成	42
すべて保存	47

ソース編集	146
タイトル	50
テンプレートで作成	42
閉じる	48
名前を付けて保存	45
背景色	52
開く	48
文字色	53
ページウィンドウ	28
ページテンプレート	42
ページフォルダ	35,44
ヘルプ	12
変形	84
編集	
CGIページ	116
アニメーション	88
イメージ	80
編集ツールバー	80
方向キー	28
保存	
イメージ	85
ページ	44
<b>マ</b>	
マーカー	64
マニュアル	12
マルチキャリアコンパート	134
設定	135
右寄せ	69
見出し	68
メインウィンドウ	28
メール送信	102
メタル	84
メニューコマンド	13
メニューバー	28
メロディ	148
モザイク	84
文字	
イメージ編集	83
削除	58
入力	58
文字装飾	66

## ヤ

やり直し	84
ユーザーサポート	10
ユーザー名	138
横線	62
余白クリア	69

## ラ

ライセンスキー	9,26
ライセンス登録	26
余白クリア	69
リンク	
CGIページ	114
http://	100
iアプリ	124
アクセスキー	98
イメージ	97
ダイレクトキー	98
電話発信	103
ページ間	96
ほかのサイト	100
メール送信	102
メロディ	97
リンク文字列	97
列	150
連続直線	83

## iど~も!V3 マルチキャリアエディション マニュアル

発行日：2003年7月9日      第2版 第1刷  
発行者：古谷 玲子  
発行所：ネットファーム・コミュニケーションズ株式会社  
〒060-0042  
札幌市中央区大通西5丁目1番地1  
FAX. : 011-252-1308  
URL : <http://www.netfarm.ne.jp/>

- ・製品仕様は予告なく変更する場合があります。
- ・本製品およびドキュメント類の一部または全部の無断複写・転載およびレンタルは、法律により禁止されております。

Copyright© 2000-2003 NetFarm communications, Inc.



**NetFarm**